

หลักเกณฑ์ วิธีการ และเงื่อนไขการประเมินบุคคลฯ  
ระดับชำนาญการ ระดับชำนาญการพิเศษ และระดับเชี่ยวชาญ  
ในสังกัดสำนักงานปลัดกระทรวงสาธารณสุข



ประกาศ อ.ก.พ. สำนักงานปลัดกระทรวงสาธารณสุข

เรื่อง หลักเกณฑ์ วิธีการ และเงื่อนไขการประเมินบุคคล การย้าย การโอน และการเลื่อนข้าราชการพลเรือนสามัญ เพื่อแต่งตั้งให้ดำรงตำแหน่งประเภทวิชาการ ระดับชำนาญการ ระดับชำนาญการพิเศษ และระดับเชี่ยวชาญ ในสังกัดสำนักงานปลัดกระทรวงสาธารณสุข

ตามที่ ก.พ. ได้ออกกฎ ก.พ. ว่าด้วยการย้าย การโอน หรือการเลื่อนข้าราชการพลเรือนสามัญ ไปแต่งตั้งให้ดำรงตำแหน่งข้าราชการพลเรือนสามัญตำแหน่งประเภทวิชาการในหรือต่างกระทรวงหรือกรม พ.ศ. ๒๕๖๔ และกำหนดหลักเกณฑ์ วิธีการ และเงื่อนไขการย้าย การโอน หรือการเลื่อนข้าราชการพลเรือนสามัญ เพื่อแต่งตั้งให้ดำรงตำแหน่งประเภทวิชาการ ตามหนังสือสำนักงาน ก.พ. ที่ นร ๑๐๐๖/ว ๕ ลงวันที่ ๒๒ มีนาคม ๒๕๖๗ กำหนดให้ อ.ก.พ. กรม มีหน้าที่และอำนาจในการกำหนดหลักเกณฑ์ วิธีการ และเงื่อนไข การประเมินบุคคล เพื่อการย้ายไปแต่งตั้งให้ดำรงตำแหน่งประเภทวิชาการ ระดับชำนาญการ ระดับชำนาญการพิเศษ และระดับเชี่ยวชาญ ในสายงานเดียวกันหรือในต่างสายงานและเป็นสายงานที่ไม่ได้จัดอยู่ในกลุ่มตำแหน่งเดียวกัน กับสายงานในตำแหน่งที่ผู้นั้นดำรงอยู่หรือเคยดำรงอยู่ในระดับเดียวกัน และการเลื่อนขึ้นแต่งตั้งให้ดำรงตำแหน่ง ในตำแหน่งระดับควบและมีผู้ครองตำแหน่งนั้นอยู่ ตำแหน่งที่ไม่ใช่ตำแหน่งระดับควบ ตำแหน่งว่างทุกกรณี และตำแหน่งที่ผู้ครองตำแหน่งอยู่เดิมจะต้องพ้นจากราชการไป กรณี เกษียณอายุ และลาออก จากราชการ โดยต้องจัดให้มีการประกาศหลักเกณฑ์และวิธีการประเมินบุคคล รวมทั้งเกณฑ์การตัดสินใจให้ทราบ โดยทั่วกัน ทั้งนี้ การโอนข้าราชการพลเรือนสามัญผู้ดำรงตำแหน่งประเภทวิชาการ ไปแต่งตั้งให้ดำรงตำแหน่ง ประเภทวิชาการ ในสายงานเดียวกันหรือในต่างสายงานและเป็นสายงานที่ไม่ได้จัดอยู่ในกลุ่มตำแหน่งเดียวกัน กับสายงานในตำแหน่งที่ผู้นั้นดำรงอยู่หรือเคยดำรงอยู่ในระดับเดียวกัน การโอนข้าราชการพลเรือนสามัญ ผู้ดำรงตำแหน่งประเภททั่วไป ซึ่งเคยดำรงตำแหน่งประเภทวิชาการมาก่อน มาแต่งตั้งให้ดำรงตำแหน่งประเภท วิชาการ และการโอนข้าราชการพลเรือนสามัญผู้ดำรงตำแหน่งประเภทอำนวยการ หรือประเภทบริหาร ซึ่งเคยดำรงตำแหน่งประเภทวิชาการมาก่อน มาแต่งตั้งให้ดำรงตำแหน่งประเภทวิชาการ ให้ดำเนินการ ตามหลักเกณฑ์ฯ การย้าย และหลักเกณฑ์ฯ การเลื่อน โดยอนุโลม นั้น

อ.ก.พ. สำนักงานปลัดกระทรวงสาธารณสุข ในการประชุมครั้งที่ ๓/๒๕๖๗ เมื่อวันที่ ๑๕ พฤษภาคม ๒๕๖๗ จึงกำหนดหลักเกณฑ์ วิธีการ และเงื่อนไขการย้าย การโอน และการเลื่อนข้าราชการ พลเรือนสามัญ เพื่อแต่งตั้งให้ดำรงตำแหน่งประเภทวิชาการ ระดับชำนาญการ ระดับชำนาญการพิเศษ และระดับเชี่ยวชาญ ในสังกัดสำนักงานปลัดกระทรวงสาธารณสุข ดังนี้

## ๑. การย้าย

๑.๑ การย้ายไปแต่งตั้งให้ดำรงตำแหน่งระดับชำนาญการ ระดับชำนาญการพิเศษ และระดับเชี่ยวชาญ ในสายงานเดียวกันหรือในต่างสายงานและเป็นสายงานที่ไม่ได้จัดอยู่ในกลุ่มตำแหน่งเดียวกันกับสายงานในตำแหน่งที่ผู้นั้นดำรงอยู่หรือเคยดำรงอยู่ในระดับเดียวกัน ตามข้อ ๘ (๓) ประกอบกับ ข้อ ๒๕ ของ กฏ ก.พ.ฯ

ให้ดำเนินการประเมินบุคคลและประเมินผลงาน ตามหลักเกณฑ์ วิธีการ และเงื่อนไข ดังนี้

### ๑.๑.๑ คุณสมบัติของบุคคลที่จะเข้ารับประเมินบุคคล

(๑) มีคุณสมบัติตรงตามคุณสมบัติเฉพาะสำหรับตำแหน่งที่จะแต่งตั้ง ตามมาตรฐานกำหนดตำแหน่ง

(๒) มีคุณสมบัติในเรื่องเกี่ยวกับใบอนุญาตประกอบวิชาชีพของสายงานต่าง ๆ คุณวุฒิ หรือการอบรมหลักสูตร เพิ่มเติมครบถ้วนตามที่ ก.พ. กำหนดในแต่ละสายงานตามหลักเกณฑ์ การเลื่อนระดับตำแหน่งประเภทวิชาการ ทั้งนี้ สายงานแพทย์ระดับเชี่ยวชาญ ต้องได้รับวุฒิบัตร หรือ หนังสืออนุมัติบัตร ในสาขาที่จะขอรับการประเมิน ตามข้อบังคับแพทยสภาว่าด้วยอภิไธยผู้มีความชำนาญในการประกอบ วิชาชีพเวชกรรมสาขาต่างๆ พ.ศ. ๒๕๒๖

(๓) มีระยะเวลาในการดำรงตำแหน่งหรือเคยดำรงตำแหน่งในสายงานที่จะแต่งตั้ง ตามคุณวุฒิของบุคคล สำหรับการย้ายไปแต่งตั้งให้ดำรงตำแหน่งระดับต่าง ๆ ไม่น้อยกว่าระยะเวลาที่กำหนด ดังนี้

คุณวุฒิ	ระดับ	ชำนาญการ/ชำนาญการพิเศษ	เชี่ยวชาญ
ปริญญาตรีหรือเทียบเท่า	}	โดยให้พิจารณาณระยะเวลาการปฏิบัติงาน ตามข้อเท็จจริงของลักษณะงานที่ปฏิบัติงาน อยู่จริง ในระดับเดียวกันกับระดับตำแหน่ง ที่จะแต่งตั้ง เป็นระยะเวลา ๑ ปี	๑๓ ปี
ปริญญาตรีหรือเทียบเท่า (หลักสูตร ๕ ปี)*			๑๒ ปี
ปริญญาตรีหรือเทียบเท่า (หลักสูตร ๖ ปี)*			๑๑ ปี
ปริญญาโทหรือเทียบเท่า			๑๑ ปี
ปริญญาเอกหรือเทียบเท่า หรือวุฒิบัตร หรือหนังสืออนุมัติบัตร			๙ ปี

\* หมายถึง คุณวุฒิปริญญาตรีที่มีหลักสูตรกำหนดเวลาศึกษาไม่น้อยกว่า ๕ ปี ต่อจากวุฒิประกาศนียบัตรมัธยมศึกษาตอนปลาย (เฉพาะปริญญาที่ ก.พ. กำหนดให้ได้รับเงินเดือนตามหลักสูตร ๕ ปี) และคุณวุฒิปริญญาตรีที่มีหลักสูตรกำหนดเวลาศึกษา ไม่น้อยกว่า ๖ ปี ต่อจากวุฒิประกาศนียบัตรมัธยมศึกษาตอนปลายที่ ก.พ. กำหนดเป็นคุณสมบัติเฉพาะสำหรับตำแหน่ง ในสายงานที่กำหนดตามหนังสือสำนักงาน ก.พ. ที่ นร ๑๐๐๘/ว ๑๒ ลงวันที่ ๑๕ มิถุนายน ๒๕๕๔

### การนับระยะเวลาเก็อกูล

ในกรณีทีระยะเวลาในการดำรงตำแหน่งหรือเคยดำรงตำแหน่งในสายงาน ที่จะแต่งตั้งตามคุณวุฒิของบุคคลตามตารางข้างต้นไม่มีหรือมีแต่ไม่ครบ ก็อาจพิจารณานำระยะเวลาการดำรง ตำแหน่งหรือเคยดำรงตำแหน่งในสายงานอื่นของตำแหน่งประเภททั่วไป ประเภทวิชาการ ประเภทอำนวยการ ประเภทบริหาร หรือตำแหน่งอย่างอื่นตามที่ ก.พ. กำหนดมานับเป็นระยะเวลาที่เกี่ยวข้องหรือเก็อกูลกันได้ ดังนี้

๑. การนับระยะเวลาที่เกี่ยวข้องหรือเก็อกูล ให้พิจารณาจากลักษณะงาน ที่ปฏิบัติงานอยู่จริงตามข้อเท็จจริงและค่านึงถึงประโยชน์ที่ทางราชการจะได้รับ โดยช่วงระยะเวลา ที่ปฏิบัติงานที่จะนำมานับนั้น ต้องเป็นช่วงระยะเวลาที่ผู้นั้นมีคุณสมบัติตรงตามคุณสมบัติเฉพาะสำหรับ ตำแหน่งที่จะแต่งตั้งในส่วนของคุณวุฒิและคุณสมบัติอื่นที่ไม่ใช่ในส่วนของระยะเวลาการดำรงตำแหน่ง ในประเภทและระดับตำแหน่ง มีแนวทางการพิจารณา ดังนี้

๑.๑ ในกรณีที่เป็นการนับระยะเวลาการดำรงตำแหน่งหรือเคยดำรงตำแหน่งในสายงานของตำแหน่งประเภทวิชาการ ประเภทอำนวยการ ประเภทบริหาร หรือตำแหน่งอย่างอื่นที่เทียบเท่าตามที่ ก.พ. กำหนด ให้พิจารณาระยะเวลาการปฏิบัติงานตามข้อเท็จจริงของลักษณะงานที่ปฏิบัติงานอยู่จริง

๑.๒ ในกรณีที่เป็นการนับระยะเวลาการดำรงตำแหน่งหรือเคยดำรงตำแหน่งในสายงานของตำแหน่งประเภททั่วไป หรือตำแหน่งอย่างอื่นที่เทียบเท่าตามที่ ก.พ. กำหนด ให้พิจารณาระยะเวลาการปฏิบัติงานตามข้อเท็จจริงของลักษณะงานที่ปฏิบัติงานอยู่จริง โดยให้นับได้ไม่เกินครึ่งหนึ่งของระยะเวลาการปฏิบัติงานที่นำมานับ

๒. กรณีที่มีปัญหาเกี่ยวกับการพิจารณาระยะเวลาในการดำรงตำแหน่งหรือเคยดำรงตำแหน่งในสายงานที่จะแต่งตั้ง หรือระยะเวลาการดำรงตำแหน่งในสายงานอื่นที่เกี่ยวข้องหรือเกี่ยวคู่สำหรับตำแหน่งประเภทวิชาการ ระดับเชี่ยวชาญลงมา ให้คณะกรรมการประเมินบุคคล ที่ อ.ก.พ. สำนักงานปลัดกระทรวงสาธารณสุข แต่งตั้งเป็นผู้พิจารณา

๑.๑.๒ หลักเกณฑ์ วิธีการ และเงื่อนไขการประเมินบุคคลและผลงาน เพื่อการย้ายไปแต่งตั้งให้ดำรงตำแหน่งระดับชำนาญการ และระดับชำนาญการพิเศษ (กรณีตำแหน่งที่ไม่ใช่สำหรับผู้ปฏิบัติงานที่มีประสบการณ์ในสายงานด้านวิทยาศาสตร์และเทคโนโลยี)

ให้คณะกรรมการประเมินบุคคลและผลงาน ที่ อ.ก.พ. สำนักงานปลัดกระทรวงสาธารณสุขแต่งตั้งพิจารณาประเมินบุคคลตามองค์ประกอบ และน้ำหนักคะแนน ดังนี้

๑. ข้อมูลบุคคล ได้แก่ คุณสมบัติของบุคคล ประวัติการศึกษา ประวัติการรับราชการ ประวัติการฝึกอบรมดูงาน ประสบการณ์ในการทำงาน ผลการปฏิบัติราชการ และประวัติทางวินัย (๒๐ คะแนน)

๒. ความรู้ ความสามารถ ทักษะ สมรรถนะที่จำเป็นต่อการปฏิบัติงานที่สอดคล้องเหมาะสมกับตำแหน่งที่จะแต่งตั้ง (๖๐ คะแนน)

๓. อื่นๆ ตามที่เห็นสมควร เช่น การสื่อสารและปฏิสัมพันธ์ ทักษะจิต เสี่ยงสละภาวะผู้นำ วิสัยทัศน์ (๒๐ คะแนน)

วิธีการประเมินบุคคล ให้พิจารณาจากเอกสารประกอบการประเมินบุคคลตามหลักเกณฑ์การประเมินบุคคล เช่น ประวัติการรับราชการ ผลการปฏิบัติงาน ผลงานวิชาการ หรืออาจใช้วิธีการสัมภาษณ์ร่วมด้วยก็ได้ ทั้งนี้ ผู้ได้รับการคัดเลือกต้องได้คะแนนรวมเฉลี่ยไม่น้อยกว่าร้อยละ ๗๐

๑.๑.๓ หลักเกณฑ์ วิธีการ และเงื่อนไขการประเมินบุคคลและผลงาน เพื่อการย้ายไปแต่งตั้งให้ดำรงตำแหน่งระดับชำนาญการ และระดับชำนาญการพิเศษ (กรณีตำแหน่งสำหรับผู้ปฏิบัติงานที่มีประสบการณ์ในสายงานด้านวิทยาศาสตร์และเทคโนโลยี)

ให้คณะกรรมการประเมินบุคคลและผลงาน ที่ อ.ก.พ. สำนักงานปลัดกระทรวงสาธารณสุขแต่งตั้งพิจารณาประเมินบุคคลตามองค์ประกอบ และน้ำหนักคะแนน ดังนี้

๑. ข้อมูลบุคคล ได้แก่ คุณสมบัติของบุคคล ประวัติการศึกษา ประวัติการรับราชการ ประวัติการฝึกอบรมดูงาน ประสบการณ์ในการทำงานเกี่ยวกับงานวิจัยและพัฒนาหรืองานลักษณะอื่นที่มีคุณค่างานเทียบได้กับลักษณะงานวิจัยและพัฒนา ผลการปฏิบัติราชการ และประวัติทางวินัย (๔๐ คะแนน)

๒. ความรู้ ความสามารถ ทักษะ สมรรถนะที่จำเป็นต่อการปฏิบัติงานที่สอดคล้องเหมาะสมกับตำแหน่งที่จะแต่งตั้งสำหรับผู้ปฏิบัติงานที่มีประสบการณ์ในสายงานด้านวิทยาศาสตร์และเทคโนโลยี (๕๐ คะแนน)

๓. อื่นๆ ตามที่เห็นสมควร เช่น การสื่อสารและปฏิสัมพันธ์ ทักษะจิต เสี่ยงสละภาวะผู้นำ วิสัยทัศน์ (๑๐ คะแนน)

วิธีการประเมินบุคคล ให้พิจารณาจากเอกสารประกอบการประเมินบุคคลตามหลักเกณฑ์การประเมินบุคคล เช่น ประวัติการรับราชการ ผลการปฏิบัติงาน ผลงานวิชาการ หรืออาจใช้วิธีการสัมภาษณ์ร่วมด้วยก็ได้ ทั้งนี้ ผู้ได้รับการคัดเลือกต้องได้คะแนนรวมเฉลี่ยไม่น้อยกว่าร้อยละ ๗๐

### ๑.๑.๔ หลักเกณฑ์ วิธีการ และเงื่อนไขการประเมินบุคคล เพื่อการย้ายไปแต่งตั้งให้ดำรงตำแหน่งระดับเชี่ยวชาญ

ให้คณะกรรมการประเมินบุคคล ที่ อ.ก.พ. สำนักงานปลัดกระทรวง สาธารณสุขแต่งตั้งพิจารณาประเมินบุคคลตามองค์ประกอบ และน้ำหนักคะแนน ดังนี้

๑. ข้อมูลบุคคล ได้แก่ คุณสมบัติของบุคคล ประวัติการศึกษา ประวัติการรับราชการ ประวัติการฝึกอบรมดูงาน ประสบการณ์ในการทำงาน ผลการปฏิบัติราชการ และประวัติทางวินัย (๒๐ คะแนน)

๒. ความรู้ ความสามารถ ทักษะ สมรรถนะที่จำเป็นต่อการปฏิบัติงานที่สอดคล้องเหมาะสมกับตำแหน่งที่จะแต่งตั้ง (๒๐ คะแนน)

๓. อื่นๆ ตามที่เห็นสมควร เช่น การสื่อสารและปฏิสัมพันธ์ ทักษะคิด เสียสละ ภาวะผู้นำ วิสัยทัศน์ (๒๐ คะแนน)

**วิธีการประเมินบุคคล** ให้พิจารณาจากเอกสารประกอบการประเมินบุคคล ตามหลักเกณฑ์การประเมินบุคคล เช่น ประวัติการรับราชการ ผลการปฏิบัติงาน ผลงานวิชาการ หรืออาจใช้วิธีการ สัมภาษณ์ร่วมด้วยก็ได้ ทั้งนี้ ผู้ได้รับการคัดเลือกต้องได้คะแนนรวมเฉลี่ยไม่น้อยกว่าร้อยละ ๗๐

ในการประเมินบุคคลตามข้อ ๑.๑.๒ ข้อ ๑.๑.๓ และข้อ ๑.๑.๔ หากได้ตรวจสอบ หรือมีผู้ทักท้วงและได้ตรวจสอบแล้วพบว่า ข้าราชการผู้ขอประเมินผู้ใดแจ้งข้อมูลอันเป็นเท็จ ให้ดำเนินการ รายงานผลการตรวจสอบต่อผู้มีอำนาจสั่งบรรจุตามมาตรา ๕๗ ทราบ เพื่อดำเนินการระงับ หรือยกเลิก การประเมิน พร้อมกับพิจารณาดำเนินการทางวินัยแก่ผู้นั้นและผู้ที่เกี่ยวข้องตามควรแก่กรณี แต่ถ้าตรวจสอบ แล้วพบว่า ผู้ทักท้วงมีเจตนาถั่นแถ้งหรือ มีเจตนาแจ้งข้อความอันเป็นเท็จ ให้รายงานต่อผู้มีอำนาจสั่งบรรจุ ตามมาตรา ๕๗ เพื่อดำเนินการทางวินัยกับผู้ทักท้วงต่อไป

### ๑.๒ การย้ายข้าราชการพลเรือนสามัญผู้ดำรงตำแหน่งประเภททั่วไป ซึ่งเคยดำรงตำแหน่งประเภทวิชาการมาก่อน มาแต่งตั้งให้ดำรงตำแหน่งประเภทวิชาการ

๑. การย้ายมาแต่งตั้งให้ดำรงตำแหน่งประเภทวิชาการในระดับที่ไม่สูงกว่าระดับ ที่ผู้นั้นเคยดำรงอยู่เดิมในตำแหน่งประเภทวิชาการ ในสายงานเดียวกันหรือในต่างสายงาน ซึ่งเป็นสายงาน ที่ไม่ได้จัดอยู่ในกลุ่มตำแหน่งเดียวกันกับสายงานในตำแหน่งที่ผู้นั้นเคยดำรงอยู่ ตามข้อ ๑๐ วรรคแรก ประกอบข้อ ๒๔ และข้อ ๒๕ ของกฎ ก.พ.ฯ

ให้ดำเนินการตาม ข้อ ๑.๑ กรณีการย้าย ไปแต่งตั้งให้ดำรงตำแหน่งประเภทวิชาการ ในแต่ละระดับ แล้วแต่กรณีโดยอนุโลม

๒. การย้ายมาแต่งตั้งให้ดำรงตำแหน่งประเภทวิชาการในระดับที่สูงกว่าระดับที่ผู้นั้น เคยดำรงอยู่เดิมในตำแหน่งประเภทวิชาการ ตามข้อ ๑๐ วรรคสอง ประกอบข้อ ๒๖ ของ กฎ ก.พ.ฯ

ให้ดำเนินการตาม ข้อ ๒ กรณีการเลื่อนขึ้นแต่งตั้งให้ดำรงตำแหน่งประเภทวิชาการ ในแต่ละระดับ แล้วแต่กรณีโดยอนุโลม

### ๑.๓ การย้ายข้าราชการพลเรือนสามัญผู้ดำรงตำแหน่งประเภทอำนวยการ หรือประเภทบริหาร ซึ่งเคยดำรงตำแหน่งประเภทวิชาการมาก่อน มาแต่งตั้งให้ดำรงตำแหน่งประเภทวิชาการ

๑. การย้ายมาแต่งตั้งให้ดำรงตำแหน่งในระดับที่ไม่สูงกว่าระดับที่ผู้นั้นเคยดำรงอยู่เดิม ในตำแหน่งประเภทวิชาการ ในสายงานเดียวกันหรือในต่างสายงานและเป็นสายงานที่ไม่ได้จัดอยู่ในกลุ่ม ตำแหน่งเดียวกันกับสายงานในตำแหน่งที่ผู้นั้นเคยดำรงอยู่ ตามข้อ ๑๒ (๑) ประกอบข้อ ๒๔ และข้อ ๒๕ ของกฎ ก.พ.ฯ

ให้ดำเนินการตาม ข้อ ๑.๑ กรณีการย้ายไปแต่งตั้งให้ดำรงตำแหน่งประเภทวิชาการ ในแต่ละระดับ แล้วแต่กรณีโดยอนุโลม

๒. การย้ายมาแต่งตั้งให้ดำรงตำแหน่งประเภทวิชาการในระดับที่สูงกว่าระดับที่ผู้นั้น เคยดำรงอยู่เดิมในตำแหน่งประเภทวิชาการ ตามข้อ ๑๒ (๒) ประกอบข้อ ๒๖ ของ กฎ ก.พ.ฯ

ให้ดำเนินการตาม ข้อ ๒ กรณีการเลื่อนขึ้นแต่งตั้งให้ดำรงตำแหน่งประเภทวิชาการ ในแต่ละระดับ แล้วแต่กรณีโดยอนุโลม

## ๒. การเลื่อน แบ่งออกเป็น ๓ กรณี คือ

กรณีที่ ๑ การเลื่อนขึ้นแต่งตั้งให้ดำรงตำแหน่งในตำแหน่งระดับควบ และมีผู้ครองตำแหน่งนั้นอยู่  
กรณีที่ ๒ การเลื่อนขึ้นแต่งตั้งให้ดำรงตำแหน่งที่ไม่ใช่ตำแหน่งตามกรณีที่ ๑ และการเลื่อนขึ้น  
แต่งตั้งให้ดำรงตำแหน่งว่างทุกกรณี

กรณีที่ ๓ การเลื่อนขึ้นแต่งตั้งให้ดำรงตำแหน่งที่ผู้ครองตำแหน่งอยู่เดิมจะต้องพ้น  
จากราชการไป ให้ดำเนินการได้ใน ๒ กรณี คือ

(๑) กรณีเกษียณอายุ ให้ดำเนินการล่วงหน้าได้ไม่เกิน ๖ เดือนก่อนที่ผู้ครอง  
ตำแหน่งนั้นจะพ้นจากราชการ

(๒) กรณีลาออกจากราชการ ให้ดำเนินการล่วงหน้าได้ไม่ก่อนวันที่ผู้มีอำนาจ  
ได้อนุญาตให้ผู้ครองตำแหน่งนั้นออกจากราชการ

ให้ดำเนินการประเมินบุคคล ตามหลักเกณฑ์ วิธีการ และเงื่อนไข ดังนี้

### ๒.๑ คุณสมบัติของบุคคลที่จะเข้ารับประเมินบุคคล

บุคคลที่จะเข้ารับการประเมินบุคคล เพื่อเลื่อนขึ้นแต่งตั้งให้ดำรงตำแหน่ง  
ระดับชำนาญการ ระดับชำนาญการพิเศษ และระดับเชี่ยวชาญ

(๑) มีคุณสมบัติตรงตามคุณสมบัติเฉพาะสำหรับตำแหน่งที่จะแต่งตั้งตามมาตรฐาน  
กำหนดตำแหน่ง

(๒) มีคุณสมบัติในเรื่องเกี่ยวกับใบอนุญาตประกอบวิชาชีพของสายงานต่าง ๆ  
คุณวุฒิ หรือการอบรมหลักสูตร เพิ่มเติมครบถ้วนตามที่ ก.พ. กำหนดในแต่ละสายงานตามหลักเกณฑ์การเลื่อนระดับ  
ตำแหน่งประเภทวิชาการ ทั้งนี้ สายงานแพทย์ระดับเชี่ยวชาญ ต้องได้รับวุฒิบัตร หรือ หนังสืออนุมัติบัตร  
ในสาขาที่จะขอรับการประเมิน ตามข้อบังคับแพทยสภาว่าด้วยอภิไธยผู้มีความชำนาญในการประกอบ  
วิชาชีพเวชกรรมสาขาต่างๆ พ.ศ. ๒๕๒๖

(๓) มีระยะเวลาในการดำรงตำแหน่งหรือเคยดำรงตำแหน่งในสายงานที่จะแต่งตั้ง  
ตามคุณวุฒิของบุคคล สำหรับการแต่งตั้งให้ดำรงตำแหน่งระดับต่าง ๆ ไม่น้อยกว่าระยะเวลาที่กำหนด ดังนี้

คุณวุฒิ \ ระดับ	ระดับ	ชำนาญการ	ชำนาญการพิเศษ	เชี่ยวชาญ
ปริญญาตรีหรือเทียบเท่า		๖ ปี	๑๐ ปี	๑๓ ปี
ปริญญาตรีหรือเทียบเท่า (หลักสูตร ๕ ปี)*		๕ ปี	๙ ปี	๑๒ ปี
ปริญญาตรีหรือเทียบเท่า (หลักสูตร ๖ ปี)*		๔ ปี	๘ ปี	๑๑ ปี
ปริญญาโทหรือเทียบเท่า		๔ ปี	๘ ปี	๑๑ ปี
ปริญญาเอกหรือเทียบเท่า หรือวุฒิบัตร หรือหนังสืออนุมัติบัตร		๒ ปี	๖ ปี	๙ ปี

\* หมายถึง คุณวุฒิปริญญาตรีที่มีหลักสูตรกำหนดเวลาศึกษาไม่น้อยกว่า ๕ ปี ต่อจากวุฒิประกาศนียบัตรมัธยมศึกษาตอนปลาย  
(เฉพาะปริญญาที่ ก.พ. กำหนดให้ได้รับเงินเดือนตามหลักสูตร ๕ ปี) และคุณวุฒิปริญญาตรีที่มีหลักสูตรกำหนดเวลาศึกษา  
ไม่น้อยกว่า ๖ ปี ต่อจากวุฒิประกาศนียบัตรมัธยมศึกษาตอนปลายที่ ก.พ. กำหนดเป็นคุณสมบัติเฉพาะสำหรับตำแหน่ง  
ในสายงานที่กำหนดตามหนังสือสำนักงาน ก.พ. ที่ นร ๑๐๐๘/ว ๑๒ ลงวันที่ ๑๕ มิถุนายน ๒๕๕๔

### การนับระยะเวลาเก็ฏฐ

ในกรณีที่ระยะเวลาในการดำรงตำแหน่งหรือเคยดำรงตำแหน่งในสายงานที่จะแต่งตั้ง  
ตามคุณวุฒิของบุคคลตามตารางข้างต้นไม่มีหรือมีแต่ไม่ครบ ก็อาจพิจารณานำระยะเวลาการดำรงตำแหน่ง

หรือเคย...

หรือเคื่อดำรงตำแหน่งในสายงานอื่นของตำแหน่งประเภททั่วไป ประเภทวิชาการ ประเภทอำนวยการ ประเภทบริหาร หรือตำแหน่งอย่างอื่นตามที่ ก.พ. กำหนดมานับเป็นระยะเวลาที่เกี่ยวข้องหรือเกี่ยวเนื่องกันได้ ดังนี้

๑. การนับระยะเวลาที่เกี่ยวข้องหรือเกี่ยวเนื่อง ให้พิจารณาจากลักษณะงานที่ปฏิบัติงานอยู่จริงตามข้อเท็จจริงและคำวินิจฉัยที่ทางราชการจะได้รับ โดยช่วงระยะเวลาที่ปฏิบัติงานที่จะนำมานับนั้น ต้องเป็นช่วงระยะเวลาที่ผู้นั้นมีคุณสมบัติตรงตามคุณสมบัติเฉพาะสำหรับตำแหน่งที่จะแต่งตั้งในส่วนของคุณวุฒิและคุณสมบัติอื่นที่ไม่ใช่ในส่วนขอระยะเวลาการดำรงตำแหน่งในประเภทและระดับตำแหน่ง มีแนวทางการพิจารณา ดังนี้

๑.๑ ในกรณีที่เป็นการนับระยะเวลาการดำรงตำแหน่งหรือเคื่อดำรงตำแหน่งในสายงานของตำแหน่งประเภทวิชาการ ประเภทอำนวยการ ประเภทบริหาร หรือตำแหน่งอย่างอื่นที่เทียบเท่าตามที่ ก.พ. กำหนด ให้พิจารณานับระยะเวลาการปฏิบัติงานตามข้อเท็จจริงของลักษณะงานที่ปฏิบัติงานอยู่จริง

๑.๒ ในกรณีที่เป็นการนับระยะเวลาการดำรงตำแหน่งหรือเคื่อดำรงตำแหน่งในสายงานของตำแหน่งประเภททั่วไป หรือตำแหน่งอย่างอื่นที่เทียบเท่าตามที่ ก.พ. กำหนด ให้พิจารณานับระยะเวลาการปฏิบัติงานตามข้อเท็จจริงของลักษณะงานที่ปฏิบัติงานอยู่จริง โดยให้นับได้ไม่เกินครึ่งหนึ่งของระยะเวลาการปฏิบัติงานที่นำมานับ

๒. กรณีที่มีปัญหาเกี่ยวกับการพิจารณาระยะเวลาในการดำรงตำแหน่งหรือเคื่อดำรงตำแหน่งในสายงานที่จะแต่งตั้ง หรือระยะเวลาการดำรงตำแหน่งในสายงานอื่นที่เกี่ยวข้องหรือเกี่ยวเนื่องสำหรับตำแหน่งประเภทวิชาการ ระดับเชี่ยวชาญลงมา ให้คณะกรรมการประเมินบุคคล ที่ อ.ก.พ. สำนักงานปลัดกระทรวงสาธารณสุข แต่งตั้งเป็นผู้พิจารณา

ทั้งนี้ ให้คณะกรรมการประเมินบุคคล ที่ อ.ก.พ. สำนักงานปลัดกระทรวงสาธารณสุข แต่งตั้ง นำการจัดกลุ่มตำแหน่งตามบัญชีจัดกลุ่มตำแหน่งที่ อ.ก.พ. กระทรวงสาธารณสุข ได้อนุมัติไว้เพื่อประโยชน์ในการย้าย การโอน ตามหนังสือสำนักงานปลัดกระทรวงสาธารณสุข ที่ สธ ๐๒๐๘.๐๘/ว ๑๒๘๘ ลงวันที่ ๒ กุมภาพันธ์ ๒๕๖๗ หรือที่จะปรับปรุงแก้ไขกำหนดเพิ่มเติม มาใช้เป็นแนวทางประกอบการพิจารณานับระยะเวลาในการดำรงตำแหน่งหรือเคื่อดำรงตำแหน่งในสายงานที่จะแต่งตั้งตามคุณวุฒิของบุคคลเพื่อเลื่อนขั้นแต่งตั้งให้ดำรงตำแหน่งในระดับที่สูงขึ้นของคณะกรรมการประเมินบุคคล

๒.๒ หลักเกณฑ์และวิธีการประเมินบุคคลเพื่อเลื่อนขั้นแต่งตั้งให้ดำรงตำแหน่งระดับชำนาญการ ระดับชำนาญการพิเศษ และระดับเชี่ยวชาญ

๒.๒.๑ การเลื่อนขั้นแต่งตั้งให้ดำรงตำแหน่งในตำแหน่งระดับควบ และมีผู้ครองตำแหน่งนั้นอยู่ ระดับชำนาญการ และระดับชำนาญการพิเศษ

ให้ผู้บังคับบัญชาตามลำดับเหนือขึ้นไป คือ ผู้บังคับบัญชาที่กำกับดูแลและผู้บังคับบัญชาที่เหนือขึ้นไปอีกหนึ่งระดับ เป็นผู้ช่วยพิจารณาเสนอความเห็นเพื่อประกอบการพิจารณาบุคคล และให้ผู้มีอำนาจสั่งบรรจุตามมาตรา ๕๗ เป็นผู้ประเมินบุคคล ตามองค์ประกอบ และน้ำหนักคะแนน ดังนี้

๑. ข้อมูลบุคคล ได้แก่ คุณสมบัติของบุคคล ประวัติการศึกษา ประวัติการรับราชการ ประวัติการฝึกอบรมดูงาน ประสบการณ์ในการทำงาน ผลการปฏิบัติราชการ และประวัติทางวินัย (๒๐ คะแนน)

๒. ความรู้ ความสามารถ ทักษะ สมรรถนะที่จำเป็นต่อการปฏิบัติงานที่สอดคล้องเหมาะสมกับตำแหน่งที่จะแต่งตั้ง (๓๐ คะแนน)

๓. ค่าโครงการผลงานที่จะส่งประเมินและในกรณีที่ผลงานนั้น มีผู้ร่วมจัดทำผลงาน ให้แสดงสัดส่วนและบทบาทของผู้ประเมินและผู้ร่วมจัดทำผลงาน รวมทั้งรายชื่อผู้ร่วมจัดทำผลงานด้วย (๓๐ คะแนน)

๔. ข้อเสนอแนวความคิดการพัฒนาหรือปรับปรุงงาน (๑๐ คะแนน)

๕. อื่นๆ ตามที่เห็นสมควร เช่น การสื่อสารและปฏิสัมพันธ์ ทัศนคติ เสียสละ ภาวะผู้นำ วิสัยทัศน์ (๑๐ คะแนน)

วิธีการประเมินบุคคล ให้ผู้บังคับบัญชาตามลำดับเหนือขึ้นไป ๒ ระดับ เป็นผู้ช่วยพิจารณาเสนอความเห็นเพื่อประกอบการพิจารณาบุคคล และให้ผู้มีอำนาจสั่งบรรจุตามมาตรา ๕๗ เป็นผู้ประเมินบุคคล ทั้งนี้ ผู้ได้รับการคัดเลือกต้องได้คะแนนรวมไม่น้อยกว่าร้อยละ ๗๐

๒.๒.๒ การเลื่อนขึ้นแต่งตั้งให้ดำรงตำแหน่งที่ไม่ใช่ ตามข้อ ๒.๒.๑ ตำแหน่งว่าง และตำแหน่งที่ผู้ครองตำแหน่งอยู่เดิมจะต้องพ้นจากราชการไป กรณีเกษียณอายุ และลาออกจากราชการ ระดับชำนาญการ ระดับชำนาญการพิเศษ (กรณีตำแหน่งที่ไม่ใช่สำหรับผู้ปฏิบัติงานที่มีประสบการณ์ ในสายงานด้านวิทยาศาสตร์และเทคโนโลยี) และระดับเชี่ยวชาญ

ให้คณะกรรมการประเมินบุคคล ที่ อ.ก.พ. สำนักงานปลัดกระทรวง สาธารณสุขแต่งตั้งพิจารณาประเมินบุคคลตามองค์ประกอบ และน้ำหนักคะแนน ดังนี้

๑. ข้อมูลบุคคล ได้แก่ คุณสมบัติของบุคคล ประวัติการศึกษา ประวัติการรับราชการ ประวัติการฝึกอบรมดูงาน ประสบการณ์ในการทำงาน ผลการปฏิบัติราชการ และประวัติทางวินัย (๒๐ คะแนน)

๒. ความรู้ ความสามารถ ทักษะ สมรรถนะที่จำเป็นต่อการปฏิบัติงานที่สอดคล้อง เหมาะสมกับตำแหน่งที่จะแต่งตั้ง (๓๐ คะแนน)

๓. ค่าโครงการผลงานที่จะส่งประเมินและในกรณีที่ผลงานนั้น มีผู้ร่วมจัดทำผลงาน ให้แสดงสัดส่วนและบทบาทของผู้ประเมินและผู้ร่วมจัดทำผลงาน รวมทั้งรายชื่อผู้ร่วมจัดทำผลงานด้วย (๓๐ คะแนน)

๔. ข้อเสนอแนวความคิดการพัฒนาหรือปรับปรุงงาน (๑๐ คะแนน)

๕. อื่นๆ ตามที่เห็นสมควร เช่น การสื่อสารและปฏิสัมพันธ์ ทัศนคติ เสียสละ ภาวะผู้นำ วิสัยทัศน์ (๑๐ คะแนน)

วิธีการประเมินบุคคล ให้พิจารณาจากเอกสารประกอบการประเมินบุคคล ตามหลักเกณฑ์การประเมินบุคคล เช่น ประวัติการรับราชการ ผลการปฏิบัติงาน ผลงานวิชาการ หรืออาจใช้วิธีการสัมภาษณ์ ร่วมด้วยก็ได้ ทั้งนี้ ผู้ได้รับการคัดเลือกต้องได้คะแนนรวมเฉลี่ยสูงสุด และไม่น้อยกว่าร้อยละ ๗๐

๒.๒.๓ การเลื่อนขึ้นแต่งตั้งให้ดำรงตำแหน่งในตำแหน่งระดับควบ และมีผู้ครอง ตำแหน่งนั้นอยู่ ระดับชำนาญการพิเศษ กรณีตำแหน่งสำหรับผู้ปฏิบัติงานที่มีประสบการณ์ในสายงาน ด้านวิทยาศาสตร์และเทคโนโลยี

ให้ผู้บังคับบัญชาตามลำดับเหนือขึ้นไป คือ ผู้บังคับบัญชาที่กำกับดูแลและ ผู้บังคับบัญชาที่เหนือขึ้นไปอีกหนึ่งระดับ เป็นผู้ช่วยพิจารณาเสนอความเห็นเพื่อประกอบการพิจารณาบุคคล และให้ผู้มีอำนาจสั่งบรรจุตามมาตรา ๕๗ เป็นผู้ประเมินบุคคล ตามองค์ประกอบ และน้ำหนักคะแนน ดังนี้

๑. ข้อมูลบุคคล ได้แก่ คุณสมบัติของบุคคล ประวัติการศึกษา ประวัติการรับราชการ ประวัติการฝึกอบรมดูงาน ประสบการณ์ในการทำงาน ผลการปฏิบัติราชการ และประวัติทางวินัย (๑๐ คะแนน)

๒. ความรู้ ความสามารถ ทักษะ สมรรถนะที่จำเป็นต่อการปฏิบัติงานที่สอดคล้อง เหมาะสมกับตำแหน่งที่จะแต่งตั้ง (๓๐ คะแนน)

๓. ค่าโครงการผลงานที่จะส่งประเมินต้องมีลักษณะงานเกี่ยวกับงานวิจัยและพัฒนา หรืองานลักษณะอื่นที่มีคุณค่างานเทียบได้กับลักษณะงานวิจัยและพัฒนา ไม่น้อยกว่าร้อยละ ๖๐ และในกรณีที่ ผลงานนั้น มีผู้ร่วมจัดทำผลงาน ให้แสดงสัดส่วนและบทบาทของผู้ประเมินและผู้ร่วมจัดทำผลงาน รวมทั้งรายชื่อผู้ร่วมจัดทำผลงานด้วย (๔๐ คะแนน)



๔. ข้อเสนอแนวความคิดการพัฒนาหรือปรับปรุงงาน (๑๐ คะแนน)

๕. อื่นๆ ตามที่เห็นสมควร เช่น การสื่อสารและปฏิสัมพันธ์ ทักษะการสื่อสาร การทำงานเป็นทีม (๑๐ คะแนน)

วิธีการประเมินบุคคล ให้ผู้บังคับบัญชาตามลำดับเหนือขึ้นไป ๒ ระดับ เป็นผู้ช่วยพิจารณาเสนอความเห็นเพื่อประกอบการพิจารณาบุคคล และให้ผู้มีอำนาจสั่งบรรจุตามมาตรา ๕๗ เป็นผู้ประเมินบุคคล ทั้งนี้ ผู้ได้รับการคัดเลือกต้องได้คะแนนรวมไม่น้อยกว่าร้อยละ ๗๐

๒.๒.๔ การเลื่อนขึ้นแต่งตั้งให้ดำรงตำแหน่งที่ไม่ใช่ ตามข้อ ๒.๒.๓ ตำแหน่งว่าง และตำแหน่งที่ผู้ครองตำแหน่งอยู่เดิมจะต้องพ้นจากราชการไป กรณีเกษียณอายุ และลาออกจากราชการ ระดับชำนาญการพิเศษ กรณีตำแหน่งสำหรับผู้ปฏิบัติงานที่มีประสบการณ์ในสายงานด้านวิทยาศาสตร์และเทคโนโลยี

ให้คณะกรรมการประเมินบุคคล ที่ อ.ก.พ. สำนักงานปลัดกระทรวง สาธารณสุขแต่งตั้งพิจารณาประเมินบุคคลตามองค์ประกอบ และน้ำหนักคะแนน ดังนี้

๑. ข้อมูลบุคคล ได้แก่ คุณสมบัติของบุคคล ประวัติการศึกษา ประวัติการรับราชการ ประวัติการฝึกอบรมดูงาน ประสบการณ์ในการทำงาน ผลการปฏิบัติราชการ และประวัติทางวินัย (๑๐ คะแนน)

๒. ความรู้ ความสามารถ ทักษะ สมรรถนะที่จำเป็นต่อการปฏิบัติงานที่สอดคล้องเหมาะสมกับตำแหน่งที่จะแต่งตั้ง (๓๐ คะแนน)

๓. เค้าโครงผลงานที่จะส่งประเมินต้องมีลักษณะงานเกี่ยวกับงานวิจัย และพัฒนาหรืองานลักษณะอื่นที่มีคุณค่างานเทียบได้กับลักษณะงานวิจัยและพัฒนา ไม่น้อยกว่าร้อยละ ๖๐ และในกรณีที่ผลงานนั้น มีผู้ร่วมจัดทำผลงานให้แสดงสัดส่วนและบทบาทของผู้ประเมินและผู้ร่วมจัดทำผลงาน รวมทั้งรายชื่อผู้ร่วมจัดทำผลงานด้วย (๔๐ คะแนน)

๔. ข้อเสนอแนวความคิดการพัฒนาหรือปรับปรุงงาน (๑๐ คะแนน)

๕. อื่นๆ ตามที่เห็นสมควร เช่น การสื่อสารและปฏิสัมพันธ์ ทักษะการสื่อสาร การทำงานเป็นทีม (๑๐ คะแนน)

วิธีการประเมินบุคคล ให้พิจารณาจากเอกสารประกอบการประเมินบุคคล ตามหลักเกณฑ์การประเมินบุคคล เช่น ประวัติการรับราชการ ผลการปฏิบัติงาน ผลงานวิชาการ หรืออาจใช้วิธีการสัมภาษณ์ ร่วมด้วยก็ได้ ทั้งนี้ ผู้ได้รับการคัดเลือกต้องได้คะแนนรวมเฉลี่ยสูงสุด และไม่น้อยกว่าร้อยละ ๗๐

ในการประเมินบุคคลตามข้อ ๒.๒.๑ ข้อ ๒.๒.๒ ข้อ ๒.๒.๓ และข้อ ๒.๒.๔ หากได้ตรวจสอบหรือมีผู้ทักท้วงและได้ตรวจสอบแล้วพบว่า ข้าราชการผู้ขอประเมินผู้ใดแจ้งข้อมูลอันเป็นเท็จ ให้ดำเนินการรายงานผลการตรวจสอบต่อผู้มีอำนาจสั่งบรรจุตามมาตรา ๕๗ ทราบ เพื่อดำเนินการระงับ หรือยกเลิกการประเมินพร้อมกับพิจารณาดำเนินการทางวินัยแก่ผู้นั้นและผู้ที่เกี่ยวข้องตามควรแก่กรณี แต่ถ้าตรวจสอบแล้วพบว่า ผู้ทักท้วงมีเจตนากลั่นแกล้งหรือ มีเจตนาแจ้งข้อความอันเป็นเท็จ ให้รายงานต่อผู้มีอำนาจสั่งบรรจุตามมาตรา ๕๗ เพื่อดำเนินการทางวินัยกับผู้ทักท้วงต่อไป

### ๓. การโอน

๓.๑ การโอนข้าราชการพลเรือนสามัญผู้ดำรงตำแหน่งประเภทวิชาการ ระดับชำนาญการ ระดับชำนาญการพิเศษ และระดับเชี่ยวชาญ ไปแต่งตั้งให้ดำรงตำแหน่งประเภทวิชาการ ระดับชำนาญการ ระดับชำนาญการพิเศษ และระดับเชี่ยวชาญ ในสายงานเดียวกันหรือในต่างสายงานและเป็นสายงานที่ไม่ได้จัดอยู่ในกลุ่มตำแหน่งเดียวกันกับสายงานในตำแหน่งที่ผู้นั้นดำรงอยู่หรือเคยดำรงอยู่ในระดับเดียวกัน

ให้ดำเนินการตามข้อ ๑.๑ กรณีการย้ายไปแต่งตั้งให้ดำรงตำแหน่งประเภทวิชาการ ในแต่ละระดับ แล้วแต่กรณีโดยอนุโลม

๓.๒ การโอน...

๓.๒ การโอนข้าราชการพลเรือนสามัญผู้ดำรงตำแหน่งประเภททั่วไป ซึ่งเคยดำรงตำแหน่งประเภทวิชาการมาก่อน มาแต่งตั้งให้ดำรงตำแหน่งประเภทวิชาการ

ให้ดำเนินการตามข้อ ๑.๒ การย้ายข้าราชการพลเรือนสามัญผู้ดำรงตำแหน่งประเภททั่วไป ซึ่งเคยดำรงตำแหน่งประเภทวิชาการมาก่อน มาแต่งตั้งให้ดำรงตำแหน่งประเภทวิชาการในแต่ละระดับ แล้วแต่กรณีโดยอนุโลม

๓.๓ การโอนข้าราชการพลเรือนสามัญผู้ดำรงตำแหน่งประเภทอำนวยการ หรือประเภทบริหาร ซึ่งเคยดำรงตำแหน่งประเภทวิชาการมาก่อน มาแต่งตั้งให้ดำรงตำแหน่งประเภทวิชาการ

ให้ดำเนินการตามข้อ ๑.๓ การย้ายข้าราชการพลเรือนสามัญผู้ดำรงตำแหน่งประเภทอำนวยการ หรือประเภทบริหาร ซึ่งเคยดำรงตำแหน่งประเภทวิชาการมาก่อน มาแต่งตั้งให้ดำรงตำแหน่งประเภทวิชาการ ให้กระทำได้เฉพาะผู้ที่เคยดำรงตำแหน่งประเภทวิชาการมาก่อน โดยอนุโลม

#### ๔. วิธีการดำเนินการคัดเลือก

กำหนดแนวทางการดำเนินการ การย้าย การโอน หรือการเลื่อน ให้ดำรงตำแหน่งประเภทวิชาการ ระดับชำนาญการ ระดับชำนาญการพิเศษ และระดับเชี่ยวชาญ รายละเอียดตามเอกสารแนบท้ายประกาศ

ประกาศ ณ วันที่ ๒๗ มิถุนายน พ.ศ. ๒๕๖๗



(นายโอกาส การย์กวินพงศ์)

ปลัดกระทรวงสาธารณสุข

ประธาน อ.ก.พ. สำนักงานปลัดกระทรวงสาธารณสุข

วิธีการดำเนินการคัดเลือกเพื่อแต่งตั้งให้ดำรงตำแหน่งประเภทวิชาการ ระดับชำนาญการ ระดับชำนาญการพิเศษ และระดับเชี่ยวชาญ ในสังกัดสำนักงานปลัดกระทรวงสาธารณสุข  
(แบบท้ายประกาศ อ.ก.พ. สำนักงานปลัดกระทรวงสาธารณสุข ลงวันที่ ๒๗ มิถุนายน พ.ศ. ๒๕๖๗)

๑. เมื่อมีตำแหน่งว่าง และจะว่าง

- ๑.๑ ระดับชำนาญการ ให้หน่วยงานพิจารณาจะใช้วิธีการย้าย การโอน หรือการเลื่อน โดยไม่ต้องเสนอผู้มีอำนาจสั่งบรรจุตามมาตรา ๕๗ ให้ความเห็นชอบวิธีการดำเนินการ (กรณีหน่วยงานส่วนกลาง เลือกรวิธีการเลื่อน ให้แจ้งกองบริหารทรัพยากรบุคคลเพื่อเสนอคณะกรรมการประเมินบุคคล)
- ๑.๒ ระดับชำนาญการพิเศษ ให้ใช้วิธีการเลื่อน แต่หากหน่วยงานพิจารณาจะใช้วิธีการย้าย หรือการโอน ให้แจ้งเหตุผลและความจำเป็นเสนอผู้มีอำนาจสั่งบรรจุตามมาตรา ๕๗ พิจารณาให้ความเห็นชอบก่อนดำเนินการเมื่อพิจารณาวิธีการได้แล้วให้ดำเนินการตามหลักเกณฑ์และวิธีการแล้วแต่กรณี (กรณีส่วนกลางเลือกรวิธีการย้าย หรือการโอน ให้แจ้งกองบริหารทรัพยากรบุคคลเพื่อเสนอผู้มีอำนาจสั่งบรรจุตามมาตรา ๕๗ พิจารณาให้ความเห็นชอบเพื่อเสนอคณะกรรมการประเมินบุคคลและผลงาน)
- ๑.๓ ระดับเชี่ยวชาญ ให้ใช้วิธีการเลื่อน แต่หากหน่วยงานพิจารณาจะใช้วิธีการย้าย หรือการโอน ให้แจ้งเหตุผลและความจำเป็นเสนอผู้มีอำนาจสั่งบรรจุตามมาตรา ๕๗ พิจารณาให้ความเห็นชอบก่อนดำเนินการแล้วแต่กรณี ดังนี้
  - (๑) กรณีส่วนกลางเลือกรวิธีการย้าย หรือการโอน ให้แจ้งกองบริหารทรัพยากรบุคคลเพื่อเสนอผู้มีอำนาจสั่งบรรจุตามมาตรา ๕๗ พิจารณาให้ความเห็นชอบเพื่อเสนอคณะกรรมการประเมินบุคคล
  - (๒) หน่วยงานในเขตสุขภาพ เลือกรวิธีการย้าย หรือการโอน ให้แจ้งสำนักงานเขตสุขภาพเพื่อเสนอผู้มีอำนาจสั่งบรรจุตามมาตรา ๕๗ พิจารณาให้ความเห็นชอบ เพื่อเสนอคณะกรรมการประเมินบุคคล

๒. เมื่อพิจารณาวิธีการได้แล้วให้ดำเนินการตามหลักเกณฑ์และวิธีการแล้วแต่กรณี ดังนี้

การย้าย/โอน	การเลื่อน
<p>หน่วยงานประกาศรับสมัครฯ หรือคัดเลือกผู้เหมาะสม โดยคำนึงถึงความรู้ความสามารถของบุคคล และประโยชน์ที่ทางราชการจะได้รับ ดังนี้</p> <ol style="list-style-type: none"> <li>๑. คัดเลือกได้บุคคลผู้ดำรงตำแหน่งในสายงานเดียวกันหรือในต่างสายงานและเป็นสายงานที่จัดอยู่ในกลุ่มตำแหน่งเดียวกันกับสายงานในตำแหน่งที่ผู้นั้นดำรงอยู่หรือเคยดำรงอยู่ ให้เสนอผู้มีอำนาจสั่งบรรจุ ตามมาตรา ๕๗ ใช้ดุลพินิจในการแต่งตั้ง</li> <li>๒. คัดเลือกได้บุคคลผู้ดำรงตำแหน่งในสายงานเดียวกันหรือในต่างสายงานและเป็นสายงานที่ไม่ได้จัดอยู่ในกลุ่มตำแหน่งเดียวกันกับสายงานในตำแหน่งที่ผู้นั้นดำรงอยู่หรือเคยดำรงอยู่ ให้เสนอคณะกรรมการฯ ที่ อ.ก.พ. สำนักงานปลัดกระทรวงสาธารณสุขแต่งตั้ง พิจารณาดำเนินการตามหลักเกณฑ์และวิธีการ ที่ อ.ก.พ. สำนักงานปลัดกระทรวงสาธารณสุข กำหนด</li> </ol>	<p>คณะกรรมการฯ ที่ อ.ก.พ. สำนักงานปลัดกระทรวงสาธารณสุข แต่งตั้ง ดำเนินการดังนี้</p> <ol style="list-style-type: none"> <li>๑. ประกาศรับสมัครฯ โดยมีระยะเวลาในการรับสมัครไม่น้อยกว่า ๗ วันทำการ และประกาศให้ทราบล่วงหน้าก่อนวันเปิดรับสมัครไม่น้อยกว่า ๓ วันทำการ</li> <li>๒. ประกาศรายชื่อผู้มีสิทธิเข้ารับการคัดเลือกบุคคล ล่วงหน้าก่อนวันคัดเลือก ฯ ไม่น้อยกว่า ๕ วันทำการ</li> <li>๓. ดำเนินการคัดเลือกตามหลักเกณฑ์และวิธีการที่ อ.ก.พ. สำนักงานปลัดกระทรวงสาธารณสุข กำหนด</li> <li>๔. ประกาศรายชื่อผู้ได้รับการคัดเลือกตำแหน่งละ ๑ คน โดยในประกาศระบุชื่อและเค้าโครงผลงานรวมทั้งข้อเสนอแนวคิดที่จะเสนอขอประเมิน สัดส่วนของผลงานในส่วนที่ตนเองปฏิบัติและรายชื่อผู้ร่วมจัดทำผลงาน (ถ้ามี)</li> <li>๕. แจ้งผู้ผ่านการประเมินบุคคลส่งผลงานภายใน ๑๘๐ วัน นับแต่วันที่ประกาศรายชื่อผู้ผ่านการประเมินบุคคล เพื่อแต่งตั้งให้ดำรงตำแหน่ง หากพ้นระยะเวลาดังกล่าวแล้ว ผู้ผ่านการประเมินบุคคลยังไม่ส่งผลงาน จะถือว่าไม่ประสงค์จะได้รับการแต่งตั้งให้ดำรงตำแหน่ง</li> <li>๖. ดำเนินการตรวจสอบกรณีมีผู้ทักท้วงกระบวนการประเมินบุคคล และรายงานผลการตรวจสอบต่อผู้มีอำนาจสั่งบรรจุตามมาตรา ๕๗</li> </ol>

หมายเหตุ : ๑. ผู้มีอำนาจสั่งบรรจุตามมาตรา ๕๗ กรณีการย้ายภายในจังหวัด หมายถึง ผู้ว่าราชการจังหวัด กรณีการย้ายข้ามจังหวัดภายในเขตสุขภาพ หมายถึง ผู้ตรวจราชการกระทรวงประจำเขตสุขภาพ

๒. ผู้รับผิดชอบเสนอตำแหน่งว่างให้ผู้มีอำนาจสั่งบรรจุพิจารณา ได้แก่

๑. ราชการบริหารส่วนกลาง หมายถึง กองบริหารทรัพยากรบุคคล (ระดับชำนาญการพิเศษ/ระดับเชี่ยวชาญ)
๒. เขตสุขภาพ หมายถึง สำนักงานเขตสุขภาพ (ระดับเชี่ยวชาญ)
๓. สำนักงานสาธารณสุขจังหวัด หมายถึง กลุ่มงานบริหารทรัพยากรบุคคลของสำนักงานสาธารณสุขจังหวัด (ระดับชำนาญการพิเศษ)
๔. โรงพยาบาลศูนย์/โรงพยาบาลทั่วไป หมายถึง กลุ่มงานทรัพยากรบุคคลของโรงพยาบาลศูนย์/โรงพยาบาลทั่วไป (ระดับชำนาญการพิเศษ)

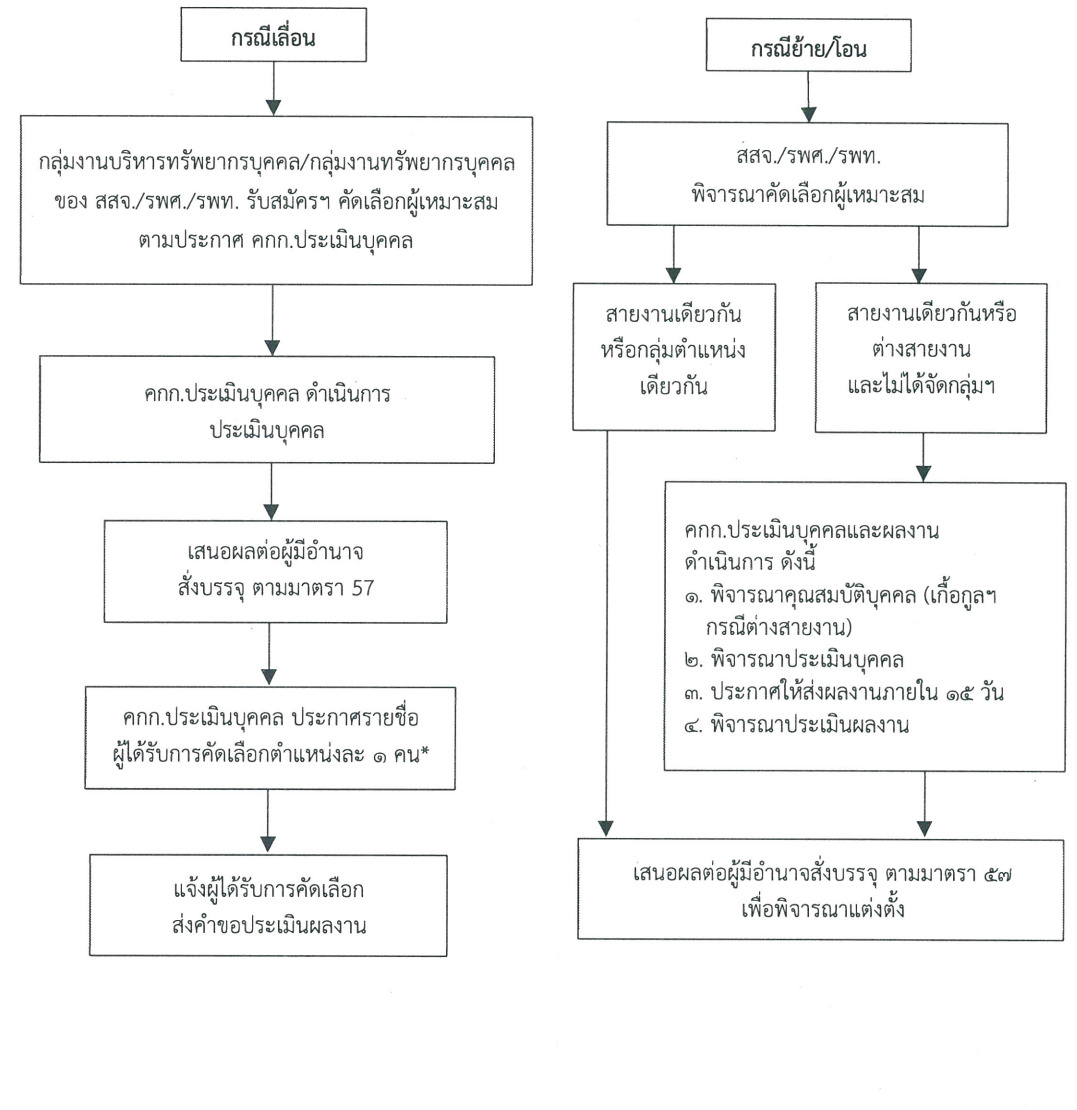
แผนภาพที่ ๑ แสดงขั้นตอนการดำเนินการคัดเลือกฯ ระดับชำนาญการ/ชำนาญการพิเศษ

ราชการบริหารส่วนกลาง

สำนักงานสาธารณสุขจังหวัด/โรงพยาบาลศูนย์/โรงพยาบาลทั่วไป

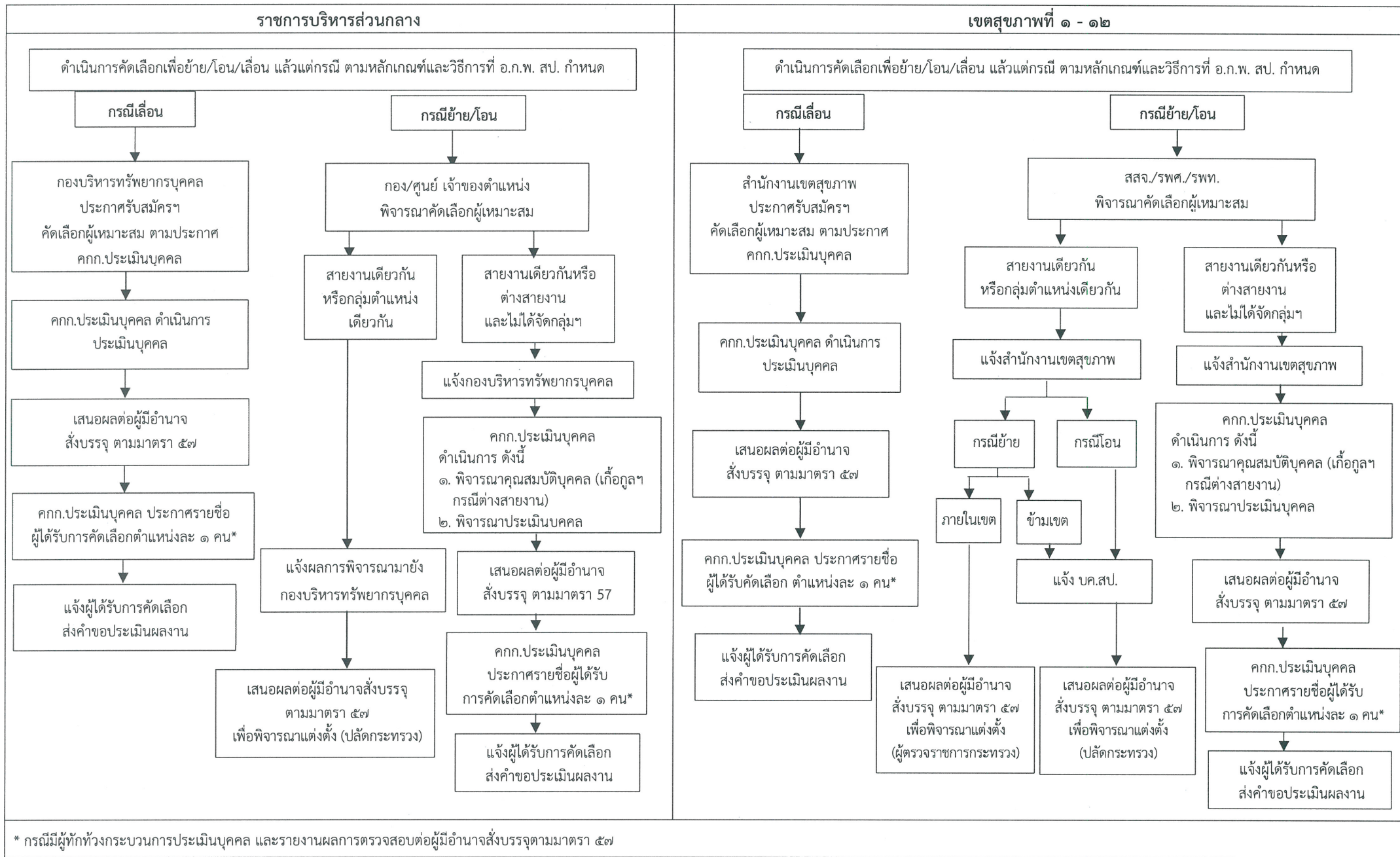
ดำเนินการคัดเลือกเพื่อย้าย/โอน/เลื่อน แล้วแต่กรณี ตามหลักเกณฑ์และวิธีการที่ อ.ก.พ. สป. กำหนด

ดำเนินการคัดเลือกเพื่อย้าย/โอน/เลื่อน แล้วแต่กรณี ตามหลักเกณฑ์และวิธีการที่ อ.ก.พ. สป. กำหนด



\* กรณีมีผู้หักท้วงกระบวนการประเมินบุคคล และรายงานผลการตรวจสอบต่อผู้มีอำนาจสั่งบรรจุตามมาตรา ๕๗

แผนภาพที่ ๒ แสดงขั้นตอนการดำเนินการคัดเลือกฯ ระดับเชี่ยวชาญ



\* กรณีมีผู้ทักท้วงกระบวนการประเมินบุคคล และรายงานผลการตรวจสอบต่อผู้มีอำนาจสั่งบรรจุตามมาตรา ๕๗

วิธีการดำเนินการคัดเลือกเพื่อแต่งตั้งให้ดำรงตำแหน่งประเภทวิชาการ สำหรับผู้ปฏิบัติงานที่มีประสบการณ์ในสายงานด้านวิทยาศาสตร์และเทคโนโลยี ในสังกัดสำนักงานปลัดกระทรวงสาธารณสุข  
(แบบท้ายประกาศ อ.ก.พ. สำนักงานปลัดกระทรวงสาธารณสุข ลงวันที่ ๒๗ มิถุนายน พ.ศ. ๒๕๖๗)

๑. กรณีมีผู้ครองตำแหน่ง

๑.๑ คุณสมบัติไม่ครบที่จะเข้ารับการประเมินบุคคลเพื่อเลื่อนระดับชำนาญการพิเศษ (ผู้ครองดำรงตำแหน่งระดับปฏิบัติการ/ชำนาญการ) ให้ย้ายผู้ครองตำแหน่งเดิมไปดำรงตำแหน่งว่างแล้วนำตำแหน่งไปดำเนินการโดยวิธีการเลื่อนระดับชำนาญการพิเศษ หากดำเนินการแล้วไม่มีผู้เหมาะสม หน่วยงานอาจจะพิจารณาใช้วิธีการเลื่อน หรือการย้าย หรือการโอน ระดับชำนาญการพิเศษ หากใช้วิธีการย้าย หรือการโอน ให้แจ้งเหตุผลและความจำเป็นเสนอผู้มีอำนาจสั่งบรรจุตามมาตรา ๕๗ พิจารณาให้ความเห็นชอบ เมื่อได้รับความเห็นชอบแล้ว ให้ดำเนินการตามหลักเกณฑ์และวิธีการแล้วแต่กรณี

(กรณีส่วนกลางเลือกวิธีการย้าย หรือการโอน ให้แจ้งกองบริหารทรัพยากรบุคคล เพื่อเสนอผู้มีอำนาจสั่งบรรจุตามมาตรา ๕๗ พิจารณาให้ความเห็นชอบเพื่อเสนอคณะกรรมการประเมินบุคคลและผลงาน)

ทั้งนี้ หาก อ.ก.พ. กระทรวงสาธารณสุข กำหนดตำแหน่งสายงานด้านวิทยาศาสตร์และเทคโนโลยีจากผลงานของผู้ครองตำแหน่งแต่คุณสมบัติยังไม่ครบ ให้ประเมินบุคคลในตำแหน่งระดับควบเป็นโอกาสแรก เมื่อผู้ครองมีคุณสมบัติครบถ้วน กรณีไม่ผ่านการประเมินบุคคล หรือไม่ผ่านการประเมินผลงาน ให้ดำเนินการเช่นเดียวกับกรณีไม่ผ่านการประเมินบุคคล หรือไม่ผ่านการประเมินผลงาน ตามข้อ ๑.๒

๑.๒ คุณสมบัติครบที่จะเข้ารับการประเมินบุคคลเพื่อเลื่อนระดับชำนาญการพิเศษ ให้ประเมินบุคคลในตำแหน่งระดับควบเป็นโอกาสแรก กรณีไม่ผ่านการประเมินบุคคล หรือไม่ผ่านการประเมินผลงาน

ให้ย้ายผู้ครองตำแหน่งไปดำรงตำแหน่งว่างแล้วนำตำแหน่งไปดำเนินการโดยวิธีการเลื่อนระดับชำนาญการพิเศษ หากดำเนินการแล้วไม่มีผู้เหมาะสม หน่วยงานอาจจะพิจารณาใช้วิธีการเลื่อน หรือการย้าย หรือการโอน ระดับชำนาญการพิเศษ หากใช้วิธีการย้าย หรือการโอน ให้แจ้งเหตุผลและความจำเป็นเสนอผู้มีอำนาจสั่งบรรจุตามมาตรา ๕๗ พิจารณาให้ความเห็นชอบ เมื่อได้รับความเห็นชอบแล้ว ให้ดำเนินการตามหลักเกณฑ์และวิธีการแล้วแต่กรณี (กรณีส่วนกลางเลือกวิธีการย้าย หรือการโอน ให้แจ้งกองบริหารทรัพยากรบุคคล เพื่อเสนอผู้มีอำนาจสั่งบรรจุตามมาตรา ๕๗ พิจารณาให้ความเห็นชอบเพื่อเสนอคณะกรรมการประเมินบุคคลและผลงาน)

๑.๓ เมื่อหน่วยงานดำเนินการตามข้อ ๑.๑ หรือ ๑.๒ แล้ว ไม่มีผู้เหมาะสมอาจใช้วิธีการย้าย หรือการโอน ระดับชำนาญการ โดยไม่ต้องเสนอผู้มีอำนาจสั่งบรรจุตามมาตรา ๕๗ ให้ความเห็นชอบวิธีการดำเนินการ

๒. กรณีตำแหน่งว่าง และจะว่าง

๒.๑ ให้ใช้วิธีการเลื่อนระดับชำนาญการพิเศษ แต่หากหน่วยงานพิจารณาจะใช้วิธีการย้าย หรือการโอน ระดับชำนาญการพิเศษ ให้แจ้งเหตุผลและความจำเป็นเสนอผู้มีอำนาจสั่งบรรจุ ตามมาตรา ๕๗ พิจารณาให้ความเห็นชอบก่อนดำเนินการ เมื่อพิจารณาวิธีการได้แล้วให้ดำเนินการตามหลักเกณฑ์และวิธีการแล้วแต่กรณี

(กรณีส่วนกลางเลือกวิธีการย้าย หรือการโอน ให้แจ้งกองบริหารทรัพยากรบุคคล เพื่อเสนอผู้มีอำนาจสั่งบรรจุตามมาตรา ๕๗ พิจารณาให้ความเห็นชอบเพื่อเสนอคณะกรรมการประเมินบุคคลและผลงาน)

๒.๒ เมื่อหน่วยงานได้ดำเนินการตามข้อ ๒.๑ แล้ว ไม่มีผู้เหมาะสมอาจใช้วิธีการย้าย หรือการโอน ระดับชำนาญการ โดยไม่ต้องเสนอผู้มีอำนาจสั่งบรรจุตามมาตรา ๕๗ ให้ความเห็นชอบวิธีการดำเนินการ

๓. เมื่อพิจารณาวิธีการได้แล้วให้ดำเนินการตามหลักเกณฑ์และวิธีการแล้วแต่กรณี ดังนี้

การย้าย/โอน	การเลื่อน
<p>หน่วยงานประกาศรับสมัครฯ หรือคัดเลือกผู้เหมาะสม โดยคำนึงถึงความรู้ความสามารถของบุคคลและประโยชน์ที่ทางราชการจะได้รับ ดังนี้</p> <p>๑. คัดเลือกได้บุคคลผู้ดำรงตำแหน่งในสายงานเดียวกันหรือในต่างสายงานและเป็นสายงานที่จัดอยู่ในกลุ่มตำแหน่งเดียวกันกับสายงานในตำแหน่งที่ผู้นั้นดำรงอยู่หรือเคยดำรงอยู่ ให้เสนอผู้มีอำนาจสั่งบรรจุ ตามมาตรา ๕๗ ใช้ดุลพินิจในการแต่งตั้ง</p> <p>๒. คัดเลือกได้บุคคลผู้ดำรงตำแหน่งในสายงานเดียวกันหรือในต่างสายงานและเป็นสายงานที่ไม่ได้จัดอยู่ในกลุ่มตำแหน่งเดียวกันกับสายงานในตำแหน่งที่ผู้นั้นดำรงอยู่หรือเคยดำรงอยู่ ให้เสนอคณะกรรมการฯ ที่ อ.ก.พ. สำนักงานปลัดกระทรวงสาธารณสุขแต่งตั้ง พิจารณา ดำเนินการตามหลักเกณฑ์และวิธีการ ที่ อ.ก.พ. สำนักงานปลัดกระทรวงสาธารณสุข กำหนด</p>	<p>คณะกรรมการฯ ที่ อ.ก.พ. สำนักงานปลัดกระทรวงสาธารณสุข แต่งตั้ง ดำเนินการดังนี้</p> <p>๑. ประกาศรับสมัครฯ โดยมีระยะเวลาในการรับสมัครไม่น้อยกว่า ๗ วันทำการ และประกาศให้ทราบล่วงหน้าก่อนวันเปิดรับสมัครไม่น้อยกว่า ๓ วันทำการ</p> <p>๒. ประกาศรายชื่อผู้มีสิทธิเข้ารับการคัดเลือกบุคคล ล่วงหน้าก่อนวันคัดเลือก ฯ ไม่น้อยกว่า ๕ วันทำการ</p> <p>๓. ดำเนินการคัดเลือกตามหลักเกณฑ์และวิธีการที่ อ.ก.พ. สำนักงานปลัดกระทรวงสาธารณสุข กำหนด</p> <p>๔. ประกาศรายชื่อผู้ได้รับการคัดเลือกตำแหน่งละ ๑ คน โดยในประกาศระบุชื่อและค่าโครงการผลงานรวมทั้งข้อเสนอแนวคิดที่จะเสนอขอประเมิน สัดส่วนของผลงานในส่วนที่ตนเองปฏิบัติและรายชื่อผู้ร่วมจัดทำผลงาน (ถ้ามี)</p> <p>๕. แจ้งผู้ผ่านการประเมินบุคคลส่งผลงานภายใน ๑๘๐ วัน นับแต่วันที่ประกาศรายชื่อผู้ผ่านการประเมินบุคคล เพื่อแต่งตั้งให้ดำรงตำแหน่ง หากพ้นระยะเวลาดังกล่าวแล้ว ผู้ผ่านการประเมินบุคคลยังไม่ส่งผลงาน จะถือว่าไม่ประสงค์จะได้รับการแต่งตั้งให้ดำรงตำแหน่ง</p> <p>๖. ดำเนินการตรวจสอบกรณีมีผู้ทักท้วงกระบวนการประเมินบุคคล และรายงานผลการตรวจสอบต่อผู้มีอำนาจสั่งบรรจุตามมาตรา ๕๗</p>

หมายเหตุ : ๑. ผู้มีอำนาจสั่งบรรจุตามมาตรา ๕๗ กรณีการย้ายภายในจังหวัด หมายถึง ผู้ว่าราชการจังหวัด กรณีการย้ายข้ามจังหวัดภายในเขตสุขภาพ หมายถึง ผู้ตรวจราชการกระทรวงประจำเขตสุขภาพ

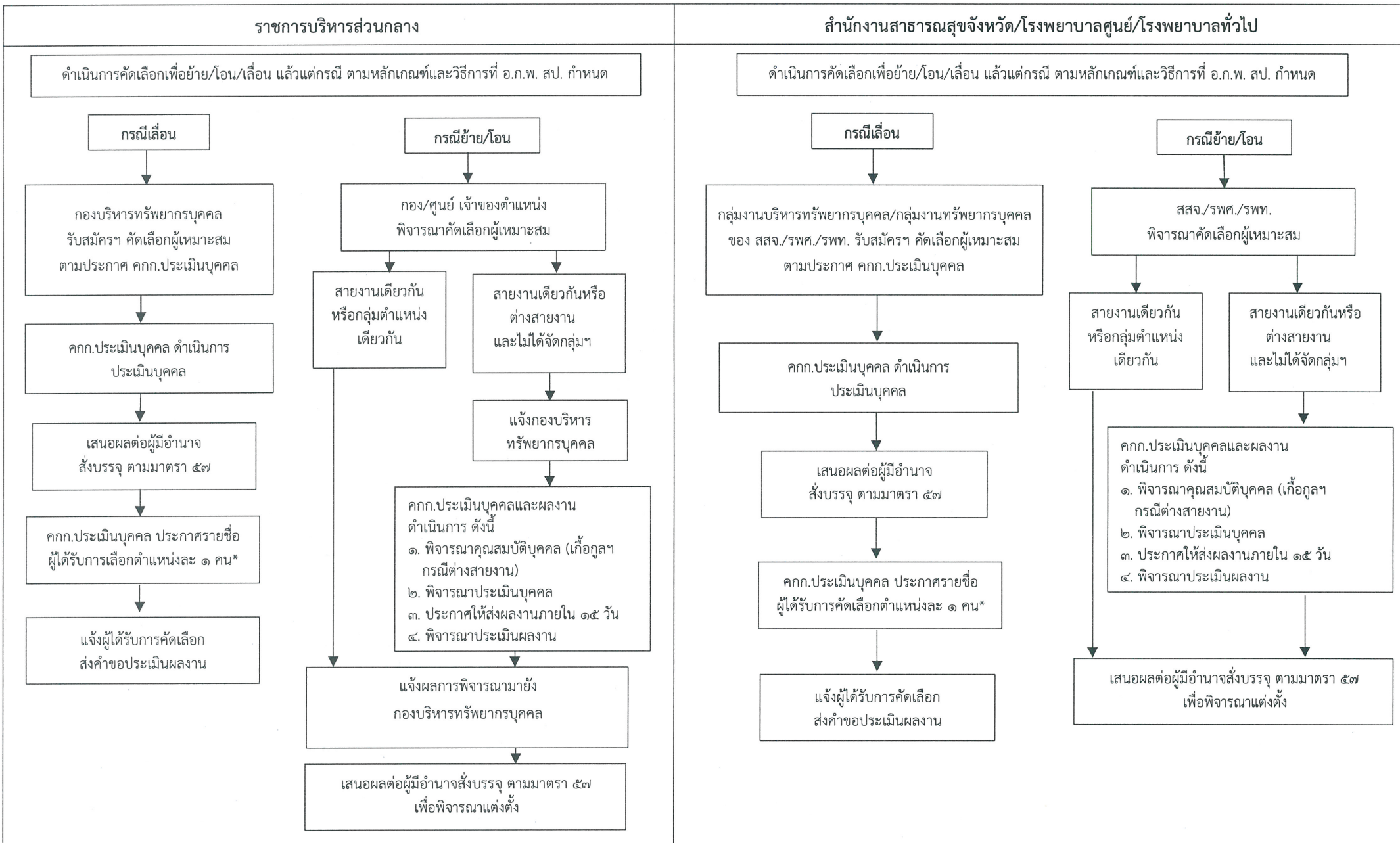
๒. ผู้รับผิดชอบเสนอวิธีการดำเนินการในตำแหน่งว่างและจะว่าง ให้ผู้มีอำนาจสั่งบรรจุพิจารณา ได้แก่

๑. ราชการบริหารส่วนกลาง หมายถึง กองบริหารทรัพยากรบุคคล

๒. สำนักงานสาธารณสุขจังหวัด หมายถึง กลุ่มงานบริหารทรัพยากรบุคคลของสำนักงานสาธารณสุขจังหวัด

๓. โรงพยาบาลศูนย์/โรงพยาบาลทั่วไป หมายถึง กลุ่มงานทรัพยากรบุคคลของโรงพยาบาลศูนย์/โรงพยาบาลทั่วไป

แผนภาพแสดงขั้นตอนการดำเนินการคัดเลือก ฯ สำหรับผู้ปฏิบัติงานที่มีประสบการณ์ในสายงานด้านวิทยาศาสตร์และเทคโนโลยี (กรณีตำแหน่งว่าง และจะว่าง)



\* กรณีมีผู้พักท้วงกระบวนการประเมินบุคคล และรายงานผลการตรวจสอบต่อผู้มีอำนาจสั่งบรรจุตามมาตรา ๕๗

หลักเกณฑ์ วิธีการ และเงื่อนไขการประเมินบุคคลฯ  
ระดับทรงคุณวุฒิ ในสังกัดกระทรวงสาธารณสุข





ประกาศ อ.ก.พ. กระทรวงสาธารณสุข  
เรื่อง หลักเกณฑ์ วิธีการ และเงื่อนไขการประเมินบุคคล การย้าย การโอน  
และการเลื่อนข้าราชการพลเรือนสามัญ เพื่อแต่งตั้งให้ดำรงตำแหน่งประเภทวิชาการ ระดับทรงคุณวุฒิ  
ในสังกัดกระทรวงสาธารณสุข

ตามที่ ก.พ. ได้ออกกฎ ก.พ. ว่าด้วยการย้าย การโอน หรือการเลื่อนข้าราชการพลเรือนสามัญ ไปแต่งตั้งให้ดำรงตำแหน่งข้าราชการพลเรือนสามัญตำแหน่งประเภทวิชาการในหรือต่างกระทรวงหรือกรม พ.ศ. ๒๕๖๔ และกำหนดหลักเกณฑ์ วิธีการ และเงื่อนไขการย้าย การโอน หรือการเลื่อนข้าราชการพลเรือนสามัญ ไปแต่งตั้งให้ดำรงตำแหน่งข้าราชการพลเรือนสามัญตำแหน่งประเภทวิชาการ และตามหนังสือสำนักงาน ก.พ. ที่ นร ๑๐๐๖/ว ๕ ลงวันที่ ๒๒ มีนาคม ๒๕๖๗ กำหนดให้ อ.ก.พ. กระทรวง มีหน้าที่และอำนาจในการกำหนด หลักเกณฑ์ วิธีการ และเงื่อนไขการประเมินบุคคล เพื่อย้ายไปแต่งตั้งให้ดำรงตำแหน่งประเภทวิชาการ ระดับ ทรงคุณวุฒิ ในสายงานเดียวกันหรือในต่างสายงานและเป็นสายงานที่ไม่ได้จัดอยู่ในกลุ่มตำแหน่งเดียวกัน กับสายงานในตำแหน่งที่ผู้นั้นดำรงอยู่หรือเคยดำรงอยู่ในระดับเดียวกัน และการเลื่อนขึ้นแต่งตั้งให้ดำรง ตำแหน่งประเภทวิชาการ ระดับทรงคุณวุฒิ ในตำแหน่งว่าง และตำแหน่งที่ผู้ครองตำแหน่งอยู่เดิมจะต้อง พ้นจากราชการไป กรณีเกษียณอายุ และลาออกจากราชการ โดยต้องจัดให้มีการประกาศหลักเกณฑ์และ วิธีการประเมินบุคคล รวมทั้งเกณฑ์การตัดสินใจให้ทราบโดยทั่วกัน ทั้งนี้ การโอนข้าราชการพลเรือนสามัญ ผู้ดำรงตำแหน่งประเภทวิชาการ ระดับทรงคุณวุฒิ ไปแต่งตั้งให้ดำรงตำแหน่งประเภทวิชาการ ระดับทรงคุณวุฒิ ในสายงานเดียวกันหรือในต่างสายงาน และเป็นสายงานที่ไม่ได้จัดอยู่ในกลุ่มตำแหน่งเดียวกันกับสายงาน ในตำแหน่งที่ผู้นั้นดำรงอยู่หรือเคยดำรงอยู่ในระดับเดียวกัน ให้ดำเนินการตามหลักเกณฑ์ฯ การย้าย และการโอนข้าราชการพลเรือนสามัญผู้ดำรงตำแหน่งประเภทอำนวยการ หรือประเภทบริหาร ซึ่งเคยดำรงตำแหน่ง ประเภทวิชาการมาก่อน มาแต่งตั้งให้ดำรงตำแหน่งประเภทวิชาการ ระดับทรงคุณวุฒิ ให้ดำเนินการ ตามหลักเกณฑ์ฯ การเลื่อน โดยอนุโลม นั้น

อ.ก.พ. กระทรวงสาธารณสุข ในการประชุมครั้งที่ ๓/๒๕๖๗ เมื่อวันที่ ๑๕ พฤษภาคม ๒๕๖๗ จึงมีมติกำหนดหลักเกณฑ์ วิธีการ และเงื่อนไขการประเมินบุคคล การย้าย การโอน และการเลื่อนข้าราชการ พลเรือนสามัญเพื่อแต่งตั้งให้ดำรงตำแหน่งประเภทวิชาการ ระดับทรงคุณวุฒิ ในสังกัดกระทรวงสาธารณสุข ดังนี้

#### ๑. กรณีการย้าย

การย้ายไปแต่งตั้งให้ดำรงตำแหน่งระดับทรงคุณวุฒิ ในสายงานเดียวกันหรือในต่างสายงาน และเป็นสายงานที่ไม่ได้จัดอยู่ในกลุ่มตำแหน่งเดียวกันกับสายงานในตำแหน่งที่ผู้นั้นดำรงอยู่หรือเคยดำรงอยู่ ในระดับเดียวกันตามข้อ ๘ (๓) ประกอบกับ ข้อ ๒๕ ของ กฎ ก.พ. ฯ

ให้ดำเนินการประเมินบุคคล ตามหลักเกณฑ์ วิธีการ และเงื่อนไข ดังนี้

### ๑.๑ คุณสมบัติของบุคคลที่จะเข้ารับประเมินบุคคล

(๑) มีคุณสมบัติตรงตามคุณสมบัติเฉพาะสำหรับตำแหน่งที่จะแต่งตั้งตามมาตรฐานกำหนดตำแหน่ง

(๒) มีคุณสมบัติในเรื่องเกี่ยวกับใบอนุญาตประกอบวิชาชีพของสายงานต่าง ๆ คุณวุฒิหรือการอบรมหลักสูตร เพิ่มเติมครบถ้วนตามที่ ก.พ. กำหนดในแต่ละสายงานตามหลักเกณฑ์การเลื่อนระดับตำแหน่งประเภทวิชาการ

(๓) มีระยะเวลาในการดำรงตำแหน่งหรือเคยดำรงตำแหน่งในสายงานที่จะแต่งตั้งตามคุณวุฒิของบุคคลไม่น้อยกว่าระยะเวลาที่กำหนด ดังนี้

คุณวุฒิ	ระยะเวลา
ปริญญาตรีหรือเทียบเท่า	๑๕ ปี
ปริญญาตรีหรือเทียบเท่า (หลักสูตร ๕ ปี)*	๑๔ ปี
ปริญญาตรีหรือเทียบเท่า (หลักสูตร ๖ ปี)*	๑๓ ปี
ปริญญาโทหรือเทียบเท่า	๑๓ ปี
ปริญญาเอกหรือเทียบเท่า หรือวุฒิบัตร หรือหนังสืออนุมัติบัตร	๑๑ ปี

\* หมายถึง คุณวุฒิปริญญาตรีที่มีหลักสูตรกำหนดเวลาศึกษาไม่น้อยกว่า ๕ ปี ต่อจากวุฒิประกาศนียบัตรมัธยมศึกษาตอนปลาย (เฉพาะปริญญาที่ ก.พ. กำหนดให้ได้รับเงินเดือนตามหลักสูตร ๕ ปี) และคุณวุฒิปริญญาตรีที่มีหลักสูตรกำหนดเวลาศึกษาไม่น้อยกว่า ๖ ปี ต่อจากวุฒิประกาศนียบัตรมัธยมศึกษาตอนปลายที่ ก.พ. กำหนดเป็นคุณสมบัติเฉพาะสำหรับตำแหน่งในสายงานที่กำหนดตามหนังสือสำนักงาน ก.พ. ที่ นร ๑๐๐๘/ว ๑๒ ลงวันที่ ๑๕ มิถุนายน ๒๕๕๔

#### (๓.๑) การนับระยะเวลาเกื้อกูล

ในกรณีที่ระยะเวลาในการดำรงตำแหน่งหรือเคยดำรงตำแหน่งในสายงานที่จะแต่งตั้งตามคุณวุฒิของบุคคลตามตารางข้างต้นไม่มีหรือมีแต่ไม่ครบ ก็อาจพิจารณานำระยะเวลาการดำรงตำแหน่งหรือเคยดำรงตำแหน่งในสายงานอื่นของตำแหน่งประเภททั่วไป ประเภทวิชาการ ประเภทอำนวยการ ประเภทบริหาร หรือตำแหน่งอย่างอื่นตามที่ ก.พ. กำหนดมานับเป็นระยะเวลาที่เกี่ยวข้องหรือเกื้อกูลกันได้ ดังนี้

(๓.๑.๑) การนับระยะเวลาที่เกี่ยวข้องหรือเกื้อกูล ให้พิจารณาจากลักษณะงานที่ปฏิบัติงานอยู่จริงตามข้อเท็จจริงและคำวินิจฉัยที่ทางราชการจะได้รับ โดยช่วงระยะเวลาที่ปฏิบัติงานที่จะนำมานับนั้น ต้องเป็นช่วงระยะเวลาที่ผู้นั้นมีคุณสมบัติตรงตามคุณสมบัติเฉพาะสำหรับตำแหน่งที่จะแต่งตั้งในส่วนของคุณวุฒิและคุณสมบัติอื่นที่ไม่ใช่ในส่วนของระยะเวลาการดำรงตำแหน่งในประเภทและระดับตำแหน่ง มีแนวทางการพิจารณา ดังนี้

(๓.๑.๑.๑) ในกรณีที่เป็น การนับระยะเวลาการดำรงตำแหน่งหรือเคยดำรงตำแหน่งในสายงานของตำแหน่งประเภทวิชาการ ประเภทอำนวยการ ประเภทบริหาร หรือตำแหน่งอย่างอื่นที่เทียบเท่าตามที่ ก.พ. กำหนด ให้พิจารณานับระยะเวลาการปฏิบัติงานตามข้อเท็จจริงของลักษณะงานที่ปฏิบัติงานอยู่จริง

(๓.๑.๑.๒) ในกรณีที่เป็น การนับระยะเวลาการดำรงตำแหน่งหรือเคยดำรงตำแหน่งในสายงานของตำแหน่งประเภททั่วไป หรือตำแหน่งอย่างอื่นที่เทียบเท่าตามที่ ก.พ. กำหนด ให้พิจารณานับระยะเวลาการปฏิบัติงานตามข้อเท็จจริงของลักษณะงานที่ปฏิบัติงานอยู่จริงโดยให้นับได้ไม่เกินครึ่งหนึ่งของระยะเวลาการปฏิบัติงานที่นำมานับ

(๓.๑.๒) กรณี...

(๓.๑.๒) กรณีที่มีปัญหาเกี่ยวกับการพิจารณาระยะเวลาในการดำรงตำแหน่งหรือเคยดำรงตำแหน่งในสายงานที่จะแต่งตั้ง หรือระยะเวลาการดำรงตำแหน่งในสายงานอื่นที่เกี่ยวข้องหรือเกี่ยวเนื่อง ให้คณะกรรมการประเมินบุคคล ที่ อ.ก.พ. กระทรวงสาธารณสุขแต่งตั้งเป็นผู้พิจารณา

### ๑.๒ หลักเกณฑ์และวิธีการประเมินบุคคล

ให้คณะกรรมการประเมินบุคคล ที่ อ.ก.พ. กระทรวงสาธารณสุขแต่งตั้งพิจารณาประเมินบุคคลตามองค์ประกอบ และน้ำหนักคะแนน ดังนี้

(๑) ข้อมูลบุคคล ได้แก่ คุณสมบัติของบุคคล ประวัติการศึกษา ประวัติการรับราชการ ประวัติการฝึกอบรมดูงาน ประสบการณ์ในการทำงาน ผลการปฏิบัติราชการ และประวัติทางวินัย (๓๐ คะแนน)

(๒) ความรู้ ความสามารถ ทักษะ สมรรถนะที่จำเป็นต่อการปฏิบัติงานที่สอดคล้องเหมาะสมกับตำแหน่งที่จะแต่งตั้ง (๔๐ คะแนน)

(๓) อื่น ๆ ตามที่เห็นสมควร เช่น การสื่อสารและปฏิสัมพันธ์ ทักษะคิด วิเคราะห์ เสี่ยงสละภาวะผู้นำ วิสัยทัศน์ (๓๐ คะแนน)

วิธีการประเมินบุคคล ให้พิจารณาจากเอกสารประกอบการประเมินบุคคลตามหลักเกณฑ์การประเมินบุคคล เช่น ประวัติการรับราชการ ผลการปฏิบัติงาน ผลงานวิชาการ หรืออาจใช้วิธีการสัมภาษณ์ร่วมด้วยก็ได้ ทั้งนี้ ผู้ได้รับการคัดเลือกต้องได้คะแนนรวมเฉลี่ยไม่น้อยกว่าร้อยละ ๗๐

ในการประเมินบุคคลหากได้ตรวจสอบ หรือมีผู้ทักท้วงและได้ตรวจสอบแล้วพบว่าข้าราชการผู้ขอประเมินผู้ใดแจ้งข้อมูลอันเป็นเท็จ ให้ดำเนินการรายงานผลการตรวจสอบต่อผู้มีอำนาจสั่งบรรจุตามมาตรา ๕๗ ทราบ เพื่อดำเนินการระงับ หรือยกเลิกการประเมิน พร้อมกับพิจารณาดำเนินการทางวินัยแก่ผู้นั้นและผู้ที่เกี่ยวข้องตามควรแก่กรณี แต่ถ้าตรวจสอบแล้วพบว่า ผู้ทักท้วงมีเจตนากลั่นแกล้งหรือมีเจตนาแจ้งข้อความอันเป็นเท็จ ให้รายงานต่อผู้มีอำนาจสั่งบรรจุตามมาตรา ๕๗ เพื่อดำเนินการทางวินัยกับผู้ทักท้วงต่อไป

## ๒. กรณีการเลื่อน

การเลื่อนชั้นแต่งตั้งให้ดำรงตำแหน่งว่างทุกกรณี และตำแหน่งที่มีคนครองอยู่เดิมจะต้องพ้นจากราชการไป กรณีเกษียณอายุ และลาออกจากราชการ ให้ดำเนินการประเมินบุคคลตามหลักเกณฑ์วิธีการ และเงื่อนไข ดังนี้

### ๒.๑ คุณสมบัติของบุคคลที่จะเข้ารับประเมินบุคคล

ให้นำคุณสมบัติของบุคคลที่จะเข้ารับการประเมินบุคคลในเรื่องการย้ายไปแต่งตั้งให้ดำรงตำแหน่งระดับทรงคุณวุฒิ มาใช้โดยอนุโลม

### ๒.๒ หลักเกณฑ์และวิธีการประเมินบุคคล

ให้คณะกรรมการประเมินบุคคล ที่ อ.ก.พ. กระทรวงสาธารณสุขแต่งตั้งพิจารณาประเมินบุคคลตามองค์ประกอบ และน้ำหนักคะแนน ดังนี้

(๑) ข้อมูลบุคคล ได้แก่ คุณสมบัติของบุคคล ประวัติการศึกษา ประวัติการรับราชการ ประวัติการฝึกอบรมดูงาน ประสบการณ์ในการทำงาน ผลการปฏิบัติราชการ และประวัติทางวินัย (๒๐ คะแนน)

(๒) ความรู้ ความสามารถ ทักษะ สมรรถนะที่จำเป็นต่อการปฏิบัติงานที่สอดคล้องเหมาะสมกับตำแหน่งที่จะแต่งตั้ง (๓๐ คะแนน)

(๓) คำโครงการผลงานที่จะส่งประเมินและในกรณีที่ผลงานนั้น มีผู้ร่วมจัดทำผลงาน ให้แสดงสัดส่วนและบทบาทของผู้ขอประเมินและผู้ร่วมจัดทำผลงาน รวมทั้งรายชื่อผู้ร่วมจัดทำผลงานด้วย (๓๐ คะแนน)

(๔) ข้อเสนอแนวความคิดการพัฒนาหรือปรับปรุงงาน (๒๐ คะแนน)

วิธีการประเมินบุคคล ให้พิจารณาจากเอกสารประกอบการประเมินบุคคลตามหลักเกณฑ์ การประเมินบุคคล เช่น ประวัติการรับราชการ ผลการปฏิบัติงาน ผลงานวิชาการ หรืออาจใช้วิธีการสัมภาษณ์ ร่วมด้วยก็ได้ ทั้งนี้ ผู้ได้รับการคัดเลือกต้องได้คะแนนรวมเฉลี่ยสูงสุด และไม่น้อยกว่าร้อยละ ๘๐

ในการประเมินบุคคลหากได้ตรวจสอบ หรือมีผู้ทักท้วงและได้ตรวจสอบแล้วพบว่า ข้าราชการ ผู้ขอประเมินผู้ใดแจ้งข้อมูลอันเป็นเท็จ ให้ดำเนินการรายงานผลการตรวจสอบต่อผู้มีอำนาจสั่งบรรจุ ตามมาตรา ๕๗ ทราบ เพื่อดำเนินการระงับ หรือยกเลิกการประเมิน พร้อมกับพิจารณาดำเนินการทางวินัย แก่ผู้นั้นและผู้ที่เกี่ยวข้องตามควรแก่กรณี แต่ถ้าตรวจสอบแล้วพบว่า ผู้ทักท้วงมีเจตนากลั่นแกล้งหรือ มีเจตนาแจ้งข้อความอันเป็นเท็จ ให้รายงานต่อผู้มีอำนาจสั่งบรรจุตามมาตรา ๕๗ เพื่อดำเนินการทางวินัย กับผู้ทักท้วงต่อไป

### ๓. กรณีการโอน

การโอนข้าราชการพลเรือนสามัญผู้ดำรงตำแหน่งประเภทวิชาการ ระดับทรงคุณวุฒิ ไปแต่งตั้งให้ดำรงตำแหน่งประเภทวิชาการ ระดับทรงคุณวุฒิ ในสายงานเดียวกันหรือในต่างสายงาน และเป็น สายงานที่ไม่ได้จัดอยู่ในกลุ่มตำแหน่งเดียวกันกับสายงานในตำแหน่งที่ผู้นั้นดำรงอยู่หรือเคยดำรงอยู่ในระดับ เดียวกัน ให้ดำเนินการตามหลักเกณฑ์ฯ การย้าย ตามข้อ ๑ และการโอนข้าราชการพลเรือนสามัญผู้ดำรง ตำแหน่งประเภทอำนวยการ หรือประเภทบริหาร ซึ่งเคยดำรงตำแหน่งประเภทวิชาการมาก่อน มาแต่งตั้งให้ ดำรงตำแหน่งประเภทวิชาการระดับทรงคุณวุฒิ ให้ดำเนินการตามหลักเกณฑ์ฯ การเลื่อน ตามข้อ ๒ โดยอนุโลม

### ๔. วิธีการดำเนินการคัดเลือก

เพื่อให้การดำเนินการคัดเลือกข้าราชการเพื่อแต่งตั้งให้ดำรงตำแหน่งประเภทวิชาการ ระดับทรงคุณวุฒิของกระทรวงสาธารณสุขเป็นไปด้วยความเรียบร้อย เหมาะสม มีประสิทธิภาพ และเป็นไป ในแนวทางเดียวกัน สอดคล้องกับหลักเกณฑ์ วิธีการ และเงื่อนไขการย้าย การโอน หรือการเลื่อนข้าราชการ พลเรือนสามัญ เพื่อแต่งตั้งให้ดำรงตำแหน่งประเภทวิชาการ ระดับทรงคุณวุฒิ จึงกำหนดแนวทาง การดำเนินการ ดังนี้

#### ๔.๑ เมื่อมีตำแหน่งว่าง

ให้กรมเจ้าของตำแหน่ง พิจารณาดำเนินการตามหลักเกณฑ์และวิธีการที่ อ.ก.พ. กระทรวงสาธารณสุขกำหนด

(๑) กรณีเกษียณอายุ ให้ดำเนินการล่วงหน้าได้ ไม่เกินหกเดือน ก่อนที่ผู้ครอง ตำแหน่งนั้นจะพ้นจากราชการ

(๒) กรณีลาออกจากราชการ ให้ดำเนินการล่วงหน้าได้ ไม่ก่อนวันที่ผู้มีอำนาจ ได้อนุญาตให้ผู้ครองตำแหน่งนั้น ออกจากราชการ

#### ๔.๒ วิธีการย้าย / การโอน

กรมเจ้าของตำแหน่งดำเนินการโดยคำนึงถึงความรู้ความสามารถของบุคคลและ ประโยชน์ที่ทางราชการจะได้รับ ดังนี้

(๑) กรณี...

(๑) กรณีคัดเลือกได้บุคคลผู้ดำรงตำแหน่งในสายงานเดียวกันหรือในต่างสายงานและเป็นสายงานที่จัดอยู่ในกลุ่มตำแหน่งเดียวกันกับสายงานในตำแหน่งที่ผู้นั้นดำรงอยู่หรือเคยดำรงอยู่ ให้เสนอผู้มีอำนาจสั่งบรรจุ ตามมาตรา ๕๗ ใช้ดุลพินิจในการแต่งตั้ง

(๒) กรณีคัดเลือกได้บุคคลผู้ดำรงตำแหน่งในสายงานเดียวกันหรือในต่างสายงานและเป็นสายงานที่ไม่ได้จัดอยู่ในกลุ่มตำแหน่งเดียวกันกับสายงานในตำแหน่งที่ผู้นั้นดำรงอยู่หรือเคยดำรงอยู่ ให้เสนอคณะกรรมการประเมินบุคคลที่ อ.ก.พ. กระทรวงสาธารณสุขแต่งตั้งพิจารณาดำเนินการคัดเลือกฯ ตามหลักเกณฑ์ วิธีการ และเงื่อนไขการส่งผลงานที่ อ.ก.พ. กระทรวงสาธารณสุขกำหนด

#### ๔.๓ วิธีการเลื่อน

คณะกรรมการประเมินบุคคล ที่ อ.ก.พ. กระทรวงสาธารณสุขแต่งตั้งพิจารณาดำเนินการ ดังนี้

(๑) ประกาศรับสมัครฯ โดยมีระยะเวลาในการรับสมัครไม่น้อยกว่า ๗ วันทำการ และประกาศให้ทราบล่วงหน้าก่อนวันเปิดรับสมัครไม่น้อยกว่า ๓ วันทำการ

(๒) ประกาศรายชื่อผู้มีสิทธิเข้ารับการคัดเลือกบุคคล

(๓) ดำเนินการคัดเลือกตามหลักเกณฑ์และวิธีการที่ อ.ก.พ. กระทรวงสาธารณสุขกำหนด

(๔) ประกาศรายชื่อผู้ได้รับการคัดเลือกตำแหน่งละ ๑ คน โดยในประกาศระบุชื่อและเค้าโครงผลงานรวมทั้งข้อเสนอแนวคิดที่จะเสนอขอประเมิน สัดส่วนของผลงานในส่วนที่ตนเองปฏิบัติ และรายชื่อผู้ร่วมจัดทำผลงาน (ถ้ามี)

(๕) แจ้งผู้ผ่านการประเมินบุคคลส่งผลงานภายใน ๙ เดือน นับแต่วันที่ประกาศรายชื่อผู้ผ่านการประเมินบุคคลเพื่อแต่งตั้งให้ดำรงตำแหน่ง และขยายได้ ๑ ครั้ง เป็นเวลา ๖ เดือน หากพ้นระยะเวลาดังกล่าวแล้ว ผู้ผ่านการประเมินบุคคลยังไม่ส่งผลงาน จะถือว่าไม่ประสงค์จะได้รับการแต่งตั้งให้ดำรงตำแหน่ง

ประกาศ ณ วันที่ ๑๕ มิถุนายน พ.ศ. ๒๕๖๗



(นายสมศักดิ์ เทพสุทิน)

รัฐมนตรีว่าการกระทรวงสาธารณสุข  
ประธาน อ.ก.พ. กระทรวงสาธารณสุข